

Sociale ondernemingen

als **DUURZAME
PARTNER**

voor Vlaams beleid



Onze leden



CM. Hoe gaat het met u?



Over VERSO

Verso wil, samen met haar ledenfederaties, een inclusieve en duurzame economie bevorderen, met waardig werk voor iedereen.

Als interprofessionele werkgeversfederatie verenigen, verdedigen en versterken wij sociale ondernemingen. Dit zijn werkgevers en ondernemers vanuit privaat initiatief uit volgende sectoren:

- ▶ **De gezondheidszorg**
Ziekenhuizen, thuisverpleging, geestelijke gezondheidszorg, revalidatiecentra, ...
- ▶ **De welzijnssector**
Gaande van algemeen welzijnswerk tot doelgroepspecifieke diensten zoals kinderopvang, jongerenbijstand, ouderenzorg, residentiële en ambulante zorg voor personen met een handicap, sociale wooninitiatieven, ...
- ▶ **De socioculturele sector**
Organisaties die werken rond cultuur (musea, bibliotheken, culturele centra, ...), jeugd, volwassenenwerk, sport, toerisme, media, milieu, minderheden, vorming en beroepsopleiding, lokale diensteneconomie, samenlevingsopbouw, ontwikkelingssamenwerking, ...
- ▶ **De sector van de aangepaste tewerkstelling**
Meer bepaald de maatwerkbedrijven.
- ▶ **De mutualiteiten**

Hoe doen we dit?

Door de stem op te nemen van alle sociale ondernemingen en hun belangen op een proactieve en oplossingsgerichte manier te verdedigen, dragen we bij aan een inclusieve, participatieve en representatieve besluitvorming in de verschillende overlegstructuren.

We vertegenwoordigen de social profit op intersectoraal niveau op volgende fora:

- ▶ **De vijfjaarlijkse Vlaamse Intersectorale Akkoorden (VIA)**
- ▶ **De Sociaal-Economische Raad van Vlaanderen (SERV)**
- ▶ **Het Vlaams Economisch Sociaal Overlegcomité (VESOC)**
- ▶ **De Vlaamse Raad voor Welzijn, Volksgezondheid en Gezin**
- ▶ **De raad van bestuur van VDAB**
- ▶ **De raad van bestuur van VIVO**

Kiezen we in Vlaanderen voor het Angelsaksische of het Rijnlandmodel?

Dé hamvraag voor de komende jaren is vanuit welke visie onze overheid haar beleid wil vormgeven. Evoluëren we in Vlaanderen meer en meer naar een Angelsaksische samenleving (VSA, VK) met een cultuur van “the winner takes all”? Een model dat schril afsteekt tegen de samenwerkende en consensusgerichte benadering van het Rijnlandmodel dat we in ons land al zo lang koesteren en de basis vormt voor een meer zorgzame samenleving.

Uit recente peilingen blijkt dat slechts 20% van de bevolking nog vertrouwen heeft in de politieke besluitvorming en de capaciteit van politici om effectieve oplossingen te bieden voor maatschappelijke problemen. Ook het vertrouwen in de media daalt. Slechts 25% van de respondenten geeft aan nog vertrouwen te hebben in de berichtgeving van de mainstream media. Zowel de politicus als de media schrijven en vertellen te vaak wat zij denken dat de burger wil horen. En de burger? Die beslist uiteindelijk dat hij niets meer vertrouwt, noch de politiek noch de media, en stemt op extremen. Hierdoor wordt stilstand nog meer de realiteit.

Hoe zit het dan met de rol van de sociale partners, essentiële spelers in ons Rijnlandmodel? Binnen de Sociaal-Economische Raad van Vlaanderen proberen we de ideologische verschillen te overbruggen en ons vooral te richten op waar we het over eens zijn, in plaats van te focussen op waar we het niet over eens zijn.

Nochtans moeten we eerlijk vaststellen dat de rol van de sociale partners in Vlaanderen de afgelopen 10 jaar sterk is achteruitgegaan: op vlak van beleidsvoorbereiding, beleidsevaluatie en beheer. Politici beschouwen het middenveld – onterecht – als een vertragende factor. Ze houden ons overlegmodel mede verantwoordelijk voor een gebrek aan daadkracht dat de burger hem of haar zou toeschrijven.

Zo evoluëren we zonder dat we het misschien beseffen verder weg van de ambitie die we 20 jaar geleden koesterden voor een Vlaams model van “beter bestuurlijk beleid” en ruilen we ons Rijnlandmodel in voor een Angelsaksisch model waar populisme en polarisatie de boventoon voeren.

Willen we dat? Kunnen we er nog iets aan doen?

De eerste stap is dit erkennen, ook erkennen dat alle stakeholders hierin gevangen zitten en dat geen van de stakeholders dit alleen kan oplossen, niet de burger, niet de media, niet de politici, niet de academici, niet de sociale partners, niet het middenveld.

Maar met belangrijke maatschappelijke uitdagingen voor ogen als vergrijzing, verduurzaming, veiligheid, en rekening houdend met budgettaire beperkingen, zullen we toch manieren moeten vinden om samen in een waarachtige dialoog te gaan.

Sociale ondernemingen in Vlaanderen zijn hier klaar voor

Sociale ondernemingen streven primair en nadrukkelijk een sociale doelstelling na. Ze zijn actief in diverse sectoren zoals de gezondheidszorg, de welzijnssector, de socioculturele sector en via de sociale economie (bv. maatwerkbedrijven) in heel wat andere domeinen. Via hun economische activiteit pakken ze maatschappelijke uitdagingen aan. Winsten worden niet uitgekeerd, maar geherinvesteerd in de verdere realisatie van deze duurzame en sociale doelstellingen.

Een op de tien ondernemingen in Vlaanderen is een sociale onderneming en 18% van de tewerkstelling bevindt zich in een sociale onderneming. Sociale ondernemingen schragen de arbeidsmarkt en laten ook de economie draaien, via bijvoorbeeld kinderopvang, zorg aan huis, gezondheidszorg of het opkrikken van competenties en aangepaste tewerkstelling.

Sociale ondernemingen realiseren in Vlaanderen een toegevoegde waarde van 19,2 miljard euro en bestellen voor 13 miljard euro aan goederen en diensten in andere sectoren. Dit zijn aanzienlijke bedragen, goed voor bijna 8% van het Vlaams bbp, die de sterke bijdrage aan en verwevenheid met het economisch weefsel in Vlaanderen demonstreren.



Ingrid Lieten
Directeur Verso



Tim Vannieuwenhuysse
Voorzitter Verso

Sociale ondernemingen willen de eerste bondgenoot van de volgende Vlaamse Regering zijn voor het behalen van langetermijndoelstellingen zoals de Sustainable Development Goals (SDG's). Hun maatschappelijke dienstverlening draagt direct en indirect bij tot de inclusieve inzetbaarheid, productiviteit, betrokkenheid en participatie van mensen, versterkt de kwaliteit van leven en ondersteunt bij de transitie tot verantwoorde consumptie en productie.

Onze sociale ondernemingen zijn met andere woorden cruciaal voor een geslaagde transitie naar een welvarend, duurzaam en warm Vlaanderen.

Onze sectoren hebben hun recepten voor de volgende Vlaamse Regering al uitgeschreven. Ze vertellen hier over in onze RectoVerso van mei 2024.

Daarnaast kunt u in dit memorandum kennismaken met de "Twaalf actiepunten voor een welvarend, duurzaam en warm Vlaanderen" die door al de representatieve werkgeversfederaties in de social profit onderschreven worden.

Wij zijn er klaar voor!

SAMENVATTING

Maatschappelijke uitdagingen aangaan vraagt structurele betrokkenheid sociale ondernemingen

De Vlaamse Regering heeft op een verantwoordelijke manier een aantal langetermijndoelstellingen opgesteld (o.a. in het document 'Visie 2050'). Verso vraagt nu dat de volgende regering een concreet actieplan opstelt om deze langetermijndoelstellingen te realiseren, rekening houdend met de demografische uitdagingen en de versterking van de sociale cohesie. Verso vraagt ook dat de volgende Vlaamse Regering het Europees actieplan voor de brede 'social economy' implementeert.

Sociale ondernemingen zijn de eerste ondernemende bondgenoot voor de realisatie van deze duurzame en sociale doelstellingen. Verso vraagt daarom dat er meer samengewerkt en geïnvesteerd wordt in deze sociale ondernemingen, onder andere via het bestaande instrumentarium rond ondernemen en innoveren.

Verso vraagt ook dat de volgende Vlaamse Regering een open, op de samenleving gerichte bestuurscultuur instelt. Sociale ondernemingen moeten daarbij op een gelijkwaardige manier vertegenwoordigd worden.

Kies voor een toegankelijke en betaalbare maatschappelijke dienstverlening

Inzetten op een betaalbare, kwaliteitsvolle en toegankelijke dienstverlening vraagt een sterke investeringspolitiek. Zorgbudgetten moeten toegekend en uitgekeerd worden overeenkomstig de regelgeving en wachtlijsten voor de verschillende vormen van zorg en hulpverlening moeten worden weggewerkt.

Ook de stille besparing in de vorm van een niet-indexering van de werkingsmiddelen van vele sociale ondernemingen, moet na 14 jaar eindelijk opgeborgen worden. Tegelijkertijd moet de Vlaamse overheid erover waken dat elke speler in zorg en welzijn als een goede huisvader omgaat met publieke middelen en er geen winst wordt uitgekeerd aan aandeelhouders op kap van de zwaksten in onze maatschappij.

Verso vindt het ook cruciaal dat Vlaanderen haar verantwoordelijkheid niet ontloopt op vlak van de toegankelijkheid, betaalbaarheid en kwaliteit van de maatschappelijke dienstverlening voor al haar inwoners. Dat betekent onder andere dat meer bevoegdheden geven aan lokale besturen er niet toe leidt dat Vlaanderen inhoudelijk, maar ook financieel van het toneel verdwijnt.

Sociale ondernemingen als motor van werkgelegenheidsgroei

Dé uitdaging voor sociale ondernemingen is en blijft de zoektocht naar geschikt personeel. Hoewel er geen wonderoplossing bestaat, zijn er wel verschillende sporen die de volgende Vlaamse Regering dient te bewandelen om voldoende gekwalificeerd personeel aan te trekken en te behouden.

Zo zijn er quick wins op vlak van vormings- en opleidingsbeleid binnen sociale ondernemingen en de toeleiding naar openstaande vacatures. Werkbaarheid blijft een belangrijk thema in functie van retentie en ook inspirerende publiciteitscampagnes dienen verdergezet te worden.

Tot slot is er nood aan een groeipad voor de sociale economie en een betere afstemming tussen individueel en collectief maatwerk. Verso vraagt ook om opnieuw werk te maken van een structureel EAD-beleid voor ondernemingen.

Maak de duurzame transitie haalbaar en betaalbaar

Onze economie zit in een transitie en moet futureproof gemaakt worden om welvaart te kunnen blijven creëren in Vlaanderen. Een bepalend element hierin is de omgang met de klimaatverandering, die vandaag al een impact heeft op zowel de publieke als private financiën. Om deze transitie haalbaar en betaalbaar te maken, vraagt Verso de Vlaamse regering een science based langetermijnvisie, sociale ondernemingen gericht te steunen in het realiseren van de energietransitie en een inclusief klimaatbeleid volgens het leave-no-one-behindprincipe.

Hervorm het beleid rond onderzoek en ontwikkeling met oog voor maatschappelijke transitie en innovatie

Een rijk ondersteuningsaanbod professionaliseert zich rond impact ondernemen. Verso vraagt dat de volgende Vlaamse Regering de innovatieve hoofdrol die sociale ondernemingen spelen erkent en stimuleert.

Zo is er nood aan meer investeringen in sociale innovatie om de grote maatschappelijke uitdagingen te tackelen. Een IP loket of Tech Transfer Office op maat van sociale ondernemingen is daarbij een belangrijke randvoorwaarde.

Verso vraagt ook dat sociale ondernemingen volwaardig meegenomen worden in al de beleidsinitiatieven m.b.t. digitalisering en dat de initiatieven van de verschillende overheden, zoals HDA (het Belgische Health Data Agency) en Alivia (digitaal zorg- en ondersteuningsplan) beter op elkaar afgestemd worden.

Maak werk van een inclusieve samenleving

Verso vraagt dat er sterker wordt geïnvesteerd in een kwalitatief woonaanbod voor kwetsbare groepen met aandacht voor diverse woonvormen en dat de drempels voor innovatieve samenlevingsvormen weggewerkt worden.

Daarnaast moet de basisbereikbaarheid gegarandeerd blijven, waarbij betaalbaarheid van het vervoersaanbod voor elke gebruiker gegarandeerd is en waarbij de toegankelijkheid van de infrastructuur (o.a. voor wie minder mobiel is) in het oog wordt gehouden.

De Vlaamse overheid kan ook nog sterker inzetten op de automatische toekenning van rechten om non-take-up tegen te gaan. De toeslagen binnen het Groeipakket dienen ook correct aangepast te worden aan de levensduurte en de kost van het opvoeden van kinderen.

12

ACTIELIJNEN

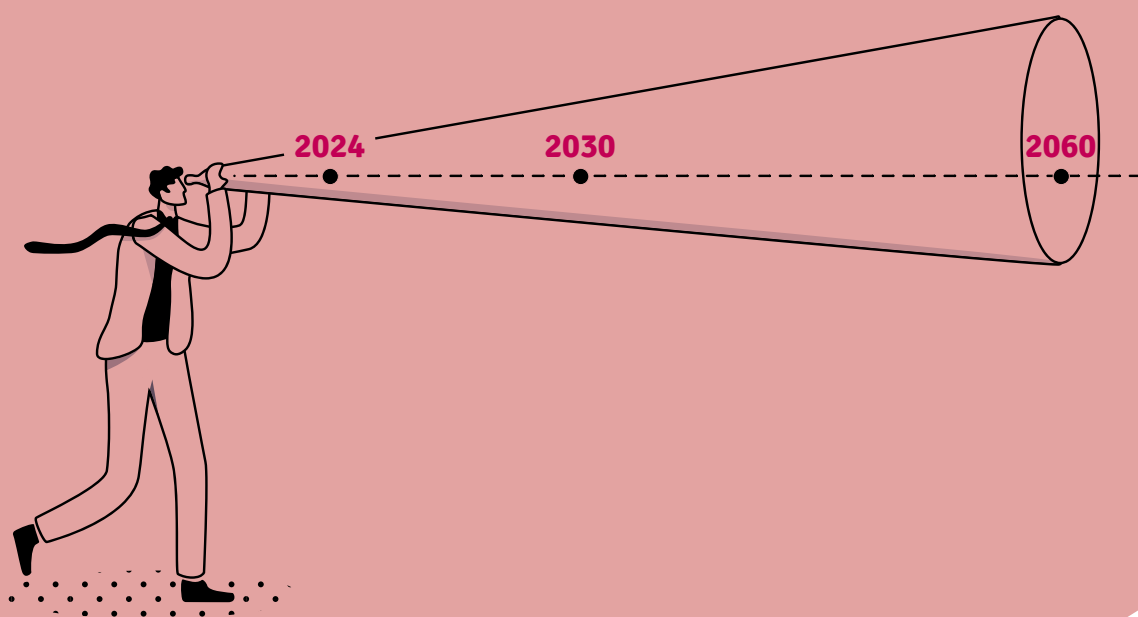
voor een stimulerend ondernemingsklimaat

1	Tackle maatschappelijke uitdagingen met een langetermijnvisie	11
2	Erken sociale ondernemingen als 1 ^{ste} ondernemende bondgenoot voor de realisatie van duurzame en sociale doelstellingen	13
3	Betrek middenveld en sociale partners bij het beleid	17
4	Stop commercialisering	18
5	Kies voor een sterke, toegankelijke en betaalbare maatschappelijke dienstverlening	20
6	Vlaanderen blijft verantwoordelijk voor de toegankelijkheid, betaalbaarheid en kwaliteit van de maatschappelijke dienstverlening voor al haar inwoners	27
7	Faciliteer sociale ondernemingen als werkgever	30
8	Benut de hefboom van het onderwijs voor het invullen van knelpuntvacatures	39
9	Maak de duurzame transitie haalbaar en betaalbaar	43
10	Hervorm het beleid rond onderzoek en ontwikkeling met oog voor de noodzakelijke maatschappelijke transitie en innovatie	49
11	Zet in op warme digitalisering	53
12	Maak werk van een inclusieve samenleving	55

Tackle maatschappelijke uitdagingen met een langetermijnvisie

1

Vandaag en op langere termijn dienen er zich heel wat maatschappelijke uitdagingen aan waar we als samenleving een antwoord op moeten bieden. Een essentiële bouwsteen om onze welvaart te verzekeren, is dat er voldoende mensen aan de slag zijn. De doelstelling om 8 op 10 mensen in een betaalde baan te hebben, blijft een noodzakelijk ijkpunt van het beleid.





De vergrijzende bevolking zal in de toekomst blijven leiden tot een grotere zorgvraag binnen de thuiszorg, de woonzorg, diensten gezinszorg, de gezondheidszorg en diensten voor personen met een handicap. Momenteel zijn er in Vlaanderen ruim 212.000 mensen boven de 85 jaar. Tegen 2030 komen er 42.000 bij. En vanaf 2030 stijgt de curve dubbel zo snel. Dan komen er op 5 jaar tijd nog eens 44.000 85-plussers bij. Tegen 2035 zullen er in Vlaanderen m.a.w. bijna 300.000 hoogbejaarde mensen zijn.

Ook het risico op dementie stijgt sterk: ruim 1 op 5 mensen boven de 80 jaar heeft dementie. Boven de 90 jaar is dat ruim 4 op 10. Het aantal personen met dementie zal als gevolg van de vergrijzing tegen 2060 verdubbelen.

Vizier 2030 stelt dat Vlaanderen tegen 2030 voorziet in een voldoende toegankelijk en betaalbaar kwaliteitsvol aanbod aan hulp- en zorgverlening. En dit tegen de achtergrond van de wijzigende maatschappelijke behoeften en sociaal-demografische ontwikkelingen. Tegen 2030 heeft ook elke Vlaming via de Vlaamse Sociale Bescherming recht op financiering van zorg die hem of haar zo veel mogelijk autonomie en eigen regie laat behouden of herwinnen, die beantwoordt aan de behoeften, vragen en doelstellingen van de persoon met zorgbehoefte en zijn naaste omgeving en die de kwaliteit van leven nastreeft, met zoveel mogelijk automatische rechtentoekenning.

Verso vraagt dat de volgende regering een concreet actieplan opstelt om de langetermijndoelstellingen die de Vlaamse regering is aangegaan te kunnen realiseren. Hierbij houdt ze o.a. rekening met de demografische uitdagingen. Het mentaal welbevinden van de Vlamingen staat onder druk. Bij jongeren zien we een grote stijging van psychische klachten waarvoor vaak geen onmiddellijke hulp beschikbaar is. Deze jongeren zijn het kapitaal van Vlaanderen van morgen, hun welzijn en veerkracht zijn het fundament waarop we onze toekomst bouwen.

Ook personen met een handicap moeten te vaak wachten op de voor hen noodzakelijke ondersteuning om volwaardig te kunnen participeren aan het maatschappelijk leven, werk en vrijetijdsbesteding.

Ook de crisis in de kinderopvang, te wijten aan een tekort aan opvangplaatsen, maar ook aan een tekort aan kinderbegeleiders vraagt dringend actie met een volgehouden groeipad aan investeringen. De doelstelling dat tegen 2030 elk gezin met een behoefte aan kinderopvang toegang heeft tot een kwaliteitsvol, beschikbaar, betaalbaar, inclusief en rechtstreeks toegankelijk aanbod voor elk kind zonder onderscheid is nog lang niet in zicht.

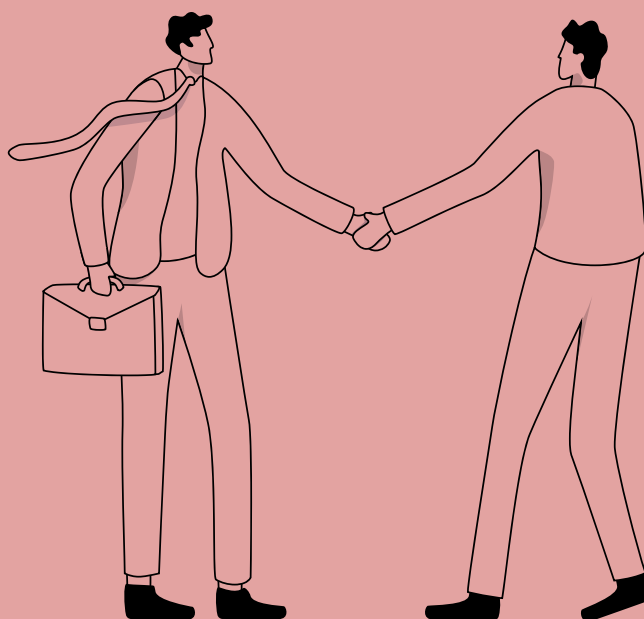
Een robuuste en duurzame langetermijnvisie is absoluut nodig in al de sectoren van de social profit. In haar Visie 2050 zet Vlaanderen in op de versterking van de sociale cohesie, de mate waarin mensen – persoonlijk en als burger – betrokken zijn in de maatschappij. Sociale cohesie komt nu net tot uiting in alle domeinen van de social-profitsectoren.

Erken sociale ondernemingen als 1^{ste} ondernemende bondgenoot voor de realisatie van duurzame en sociale doelstellingen

2

Wat is een sociale onderneming?

Sociale ondernemingen streven primair en nadrukkelijk een sociale doelstelling na.¹ Ze zijn actief in diverse sectoren zoals de gezondheidszorg, de welzijnssector, de socio-culturele sector en de sociale economie (bv. maatwerkbedrijven). Via hun economische activiteit pakken ze maatschappelijke uitdagingen aan. Eventuele winsten worden niet uitgekeerd, maar geherinvesteerd in de verdere realisatie van deze duurzame en sociale doelstellingen.



¹ Deze definitie vindt haar oorsprong in het Social Business Initiative van de Europese Commissie dat in 2011 de basis legde voor de ondersteuning van deze ondernemingsvorm.



Net daarom zijn sociale ondernemingen de eerste bondgenoot van beleidsmakers voor het behalen van langetermijndoelstellingen zoals de SDG's. Hun maatschappelijke dienstverlening draagt immers direct en indirect bij tot de inclusieve inzetbaarheid, productiviteit, betrokkenheid en participatie van mensen (o.a. in kinderopvang, ouderenzorg, sociale tewerkstelling). Ze versterken de kwaliteit van (samen)leven (o.a. via kwaliteitsvolle zorg, jeugdwerk en sociaal-cultureel werk). En ze ondersteunen bij de transitie naar verantwoorde consumptie en productie (o.a. via reshoring, circulaire economie, green deal) en dragen zo bij tot een geslaagde transitie naar een toekomstbestendige economie.

Vlaanderen telt historisch meer sociale ondernemingen en verschilt internationaal van andere modellen, waar activiteiten in zorg, welzijn en sociaal-cultureel werk eerder door publieke overheidsdiensten of door commerciële bedrijven worden verricht. De Global Entrepreneurship Monitor toont aan dat één op vier ondernemingen die in Europa worden opgericht een sociale onderneming is. In Vlaanderen is dat één op drie.

Sociaal ondernemerschap kent een grote diversiteit wat betreft activiteit, sector, omvang in personeel en omzet, internationale of lokale werking. Net zoals for-profitondernemerschap.

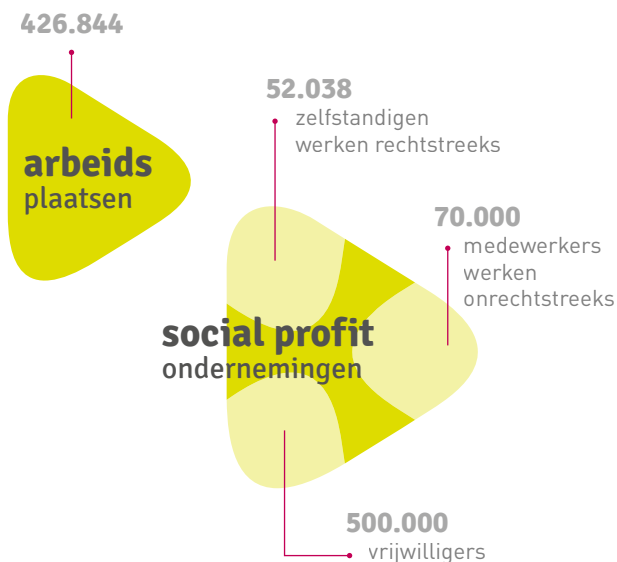
▶ Erken de definitie van sociale ondernemingen en pas deze toe in alle beleidsteksten en publieke communicatie. Spreek daarom niet over bedrijven, maar gebruik de neutrale term ondernemingen en hanteer een meer diverse kijk op ondernemerschap. ▶

Beter samenwerken met sociale ondernemingen

In Vlaanderen spelen sociale ondernemingen een fundamentele rol. Enerzijds hebben ze een correctiefunctie en voorzien ze in toegankelijke oplossingen waar de overheid noch de commerciële sector een antwoord op kunnen bieden. Anderzijds hebben ze een prospectiefunctie en formuleren ze innovatieve oplossingen voor nieuwe maatschappelijke uitdagingen.

Sociaal ondernemen vergt bovendien per definitie een innovatieve houding. Hoe noem je anders het zoeken naar nieuwe manieren om maatschappelijke problemen op te lossen?

▶ Werk meer samen met sociale ondernemingen, investeer in hun groei en doe een beroep op hun expertise en dienstverlening. Ook lokale besturen moeten aangemoedigd worden om in de eerste plaats met sociale ondernemingen samen te werken om hun sociaal en economisch beleid uit te bouwen. ▶



Erken de sociaal-economische meerwaarde van sociale ondernemingen

Weet dat 17.603 vestigingen van social-profitondernemingen in Vlaanderen voor 426.844 arbeidsplaatsen zorgen (17,7% van de loontrekkende tewerkstelling in Vlaanderen). Bovendien werken er 52.038 zelfstandigen (7,7% van alle zelfstandige arbeidsplaatsen in Vlaanderen) rechtstreeks en 70.000 medewerkers onrechtstreeks voor onze Vlaamse sociale ondernemingen. Ze tellen ook meer dan 500.000 vrijwilligers.

De social profit heeft een toegevoegde waarde van 21,4 miljard euro en bestelt voor 13 miljard euro goederen en diensten in andere sectoren in binnen- en buitenland. Dit aanzienlijk bedrag toont de sterke wisselwerking van sociale ondernemingen met andere bedrijfstakken en bevestigt de verwevenheid met de gehele economie.

(Er)ken het economisch belang van de social profit. Laat Verso dit type ondernemingen op een gelijkwaardige manier vertegenwoordigen zoals ook Unizo, Voka en de Boerenbond dat voor hun doelgroepen doen.

Social Economy Action Plan

Op 9 december 2021 heeft de Europese Commissie een nieuw actieplan voor de brede "social economy" aangenomen. Het Social Economy Action Plan heeft een tijdshorizon tot 2030, met een tussentijdse evaluatie gepland voor 2025.²

De doelstellingen van het Social Economy Action Plan (SEAP) zijn driedelig:

- ▶ Het scheppen van de juiste randvoorwaarden voor de bloei van de brede 'social economy'.
- ▶ Het creëren van kansen (met inbegrip van toegang tot financiering) en steun voor capaciteitsopbouw.
- ▶ Het erkennen van de sociale economie en het vergroten van het potentieel ervan.

² Het Social Economy Action Plan (SEAP) bouwt verder op het 2011 Social Business Initiative en het 2016 Start-up and Scale-up Initiative: https://social-economy-gateway.ec.europa.eu/index_en

Ook Vlaanderen zet via een nieuw "Ondersteuningsdecreet over de ondersteuning van sociale economie en maatschappelijk verantwoord ondernemen" in op een florerend ecosysteem voor de sociale economie (sociale tewerkstelling én sociaal ondernemerschap). Sociale tewerkstelling is daarbij de eerste hefboom. Daarnaast wordt ook sociaal ondernemerschap breed bekeken en wordt momenteel in kaart gebracht via welke hefbomen en stakeholders een betere omkadering en ontzorging kan ontwikkeld worden op maat van alle sociale ondernemingen.

Verso vraagt een Vlaamse implementatie van het Europees Social Economy Action Plan. Daarbij vragen we om enerzijds de goed uitgewerkte en scherp afgebakende Vlaamse definitie van sociale tewerkstelling (sociale-economie-sector) te behouden en anderzijds een brede definitie van 'social economy' (sociale ondernemingen) uit te werken wat betreft ondernemingsklimaat.

Een faire behandeling voor sociale ondernemingen

Sinds 2024 is de eenmaking van het Wetboek Ondernemerschap final. Met het Wetboek Vennootschappen en Verenigingen vallen sociale ondernemingen volwaardig onder het ondernemersrecht. Het erkent immers eindelijk hoe fundamenteel sociale ondernemingen zijn voor ons ondernemingslandschap en voor de economie. Verso vraagt naleving van de eenmaking van het Wetboek Ondernemerschap. Juridisch is er vanaf 2024 namelijk geen wettelijke onderbouwing meer om sociale ondernemingen uit te sluiten van het ondersteunend instrumentarium voor ondernemen en innoveren.

Maak het bestaande instrumentarium subsidies en financiering voor ondernemen en innoveren toegankelijk voor alle sociale ondernemingen. Portalsites zoals de Subsidedatabank van VLAIO moeten ook op maat van sociale ondernemingen geschreven worden om een eenduidig en rechtszeker gebruik van de aangeboden ondersteuning voor opleiding, advies, investeringen en onderzoek & ontwikkeling te garanderen.³

³ Tot op heden bestaat er een grijze zone doordat sociale ondernemingen niet volledig samenvallen met de KMO-definitie, zoals het geval is bij de KMO-Portefeuille. Er wordt door VLAIO gesproken over "vzw's met economische activiteit", "vzw's met andere activiteit", "vzw's onderworpen aan de vennootschapsbelasting", etc. In heel wat gevallen is het zelfs voor de Vlaamse administratie niet duidelijk wie wel of niet in aanmerking komt: zie bv. de Blue deal waterbesparende investeringen, Cybersecurity verbetertrajecten en de VLAIO Award.

Betrek middenveld en sociale partners bij het beleid

3

Verso onderschrijft de vraag van de SERV aan de Vlaamse Regering om mee te zorgen voor de nodige randvoorwaarden voor een goed werkend sociaal overleg. De basis daarvoor is een open, op de samenleving gerichte bestuurscultuur, die:

- ▶ sterk inzet op effectieve oplossingen door evidence based participatie en samenwerking met maatschappelijke actoren en inbreng vanuit de sociale partners en het middenveld;
- ▶ de werking van adviesraden naar waarde schat en versterkt door ruimte voor koppeling met initiatieven voor burgerinspraak.



Stop commercialisering

4

Sociale ondernemingen handelen in eerste instantie vanuit de sociale doelstelling die zij in hun statuten hebben verankerd. Hierbij is het niet ongevoen dat zij winst maken. Integendeel, winst maken is een teken van goed bestuur.





De winst die gerealiseerd wordt, kan namelijk op verschillende manieren opnieuw geïnvesteerd worden in de realisatie van de sociale doelen van de onderneming. Bijvoorbeeld via een versterking van de kwaliteit van de dienstverlening, het formuleren van een antwoord op nieuwe maatschappelijke noden, investeren in nieuwe projecten of meer innovatie of het waarborgen van de continuïteit van de organisatie. Dit valt alleszins te lezen in de Aanbevelingen Goed bestuur in Welzijn, Volksgezondheid en Gezin. Deze winst wordt bij een sociale onderneming dus geherinvesteerd in de onderneming en de maatschappelijke dienstverlening en op geen enkele manier uitgekeerd aan aandeelhouders.

Bij commerciële ondernemingen is dat niet zo. In de mate dat initiatiefnemers handelen vanuit een drijfveer om de winst op zorg en zorggerelateerde dienstverlening te maximaliseren én te laten wegvloeien uit de zorg, stelt er zich een probleem. Publieke middelen voor zorg en ondersteuning (via collectieve financiering) moeten volledig gebruikt worden voor hun bestemming en mogen nooit aangewend worden voor winstuitkering.

Hiertoe moeten uiteraard ook de achterpoortjes gesloten worden. Financiële transparantie en controle zijn noodzakelijk. Zo moeten er steeds marktconforme prijzen gehanteerd worden in de dienstverlening naar de gebruiker, in de vergoedingen voor zaakvoerders en voor het gebruik van infrastructuur.

► Verso vraagt dat de overheid alle aanbieders in de zorg- en welzijnssectoren verplicht om voor beleid en burgers hun financiële en bestuurlijke werking transparant te maken, volgens een opgelegde uniforme boekhouding en het hanteren van principes voor goed bestuur. ◀

Kies voor een sterke, toegankelijke en betaalbare maatschappelijke dienstverlening

5

Voorzie voldoende structurele publieke financiering om tegemoet te komen aan de stijgende maatschappelijke behoeften

Een sterke investeringspolitiek in de social profit is nodig als we in Vlaanderen volop willen blijven inzetten op een betaalbare, kwaliteitsvolle en toegankelijke dienstverlening. Bovendien moet de capaciteit voldoende groot zijn opdat er voldoende snel kan geschakeld worden in geval van onverwachte crisissen. De lessen uit de Covid-19-pandemie staan nog vers in het geheugen.

Verso pleit voor gedurfde maatschappelijke keuzes op korte maar ook lange termijn.



Financiële afspraken uit decreten nakomen

Als we willen dat sociale ondernemingen voluit investeren in de samenleving van morgen, vereist dit een rechtszeker kader waarbij duidelijk is welke richtlijnen, normen en afspraken van toepassing zijn.

Dit geldt in het bijzonder wanneer het gaat over de financiering om kwaliteit te kunnen blijven garanderen, om talentvolle medewerkers te kunnen aantrekken, om voldoende middelen te kunnen inzetten om innovatief en wendbaar te zijn en om in te zetten op digitalisering en technologie. Sociale ondernemingen vragen vertrouwen van de overheid binnen het kader van hun erkenningen en de opdrachten die hen worden toevertrouwd in uitvoering van wetten en decreten. Ze verwachten van de overheid een toereikende financiering, het nakomen van financiële afspraken en tijdige betaling.

De overheid moet de gemaakte engagementen rond bijvoorbeeld zorg voor kwetsbare groepen nakomen. Zorgbudgetten moeten toegekend en uitgekeerd worden overeenkomstig de regelgeving en wachtlijsten voor de verschillende vormen van zorg en hulpverlening (al dan niet residentieel) moeten worden weggewerkt. Kwetsbare kinderen en jongeren, ouderen en personen met een handicap hebben allen recht op zorg.

Organisaties die erkend zijn door Vlaanderen, werkingsubsidies ontvangen van Vlaanderen en werkzaam zijn in Vlaanderen, worden uitgesloten van bepaalde financieringskanalen wanneer hun maatschappelijke zetel in Brussel is (bv. in het kader van HR-ondersteuning en werkbaarheid). De keuze van de zetel heeft vaak te maken met mobiliteit en bereikbaarheid en zegt niets over het werkingsgebied van de organisatie.

Biedt aan sociale ondernemingen en burgers een rechtszeker kader en kom deze afspraken volledig en correct na.

Verso pleit voor gelijke behandeling van vzw's op basis van werkingsgebied in plaats van de locatie van de maatschappelijke zetel. Dit zorgt voor eerlijke toegang tot subsidies voor alle organisaties, ongeacht waar hun zetel zich bevindt. Erken de diversiteit van organisaties en hun werkgebieden bij het toekennen van subsidies.

Indexeringen correct uitvoeren

De niet-indexering van werkingsmiddelen is een stille besparing die ingevoerd werd door de Vlaamse Regering in 2010 en in de praktijk ook doorloopt tijdens de huidige legislatuur (2019-2024). Het niet laten meegroeien van de werkingskosten voor onder andere energie, voedsel, ICT, meubilair, medisch materiaal met de gestegen levensduurte betekent immers een onhoudbare aderlating voor sociale ondernemingen. Het betekent een besparing op uitgaves voor de werking van gezinszorg, kinderopvang, jeugdhulp, ondersteuning van personen met een handicap, geestelijke gezondheidszorg, revalidatieziekenhuizen, jeugdwerk, sociaal-cultureel werk met volwassenen, cultuur, samenlevingsopbouw, sport en toerisme.

Concreet kan je stellen dat elke 100 euro aan werkingsmiddelen in 2009, bij normale indexering en zonder extra besparingen, intussen 137 euro zou zijn. Maar door de ingrepen van de overheid (niet-indexering werkingsmiddelen én extra besparingen) is die 100 euro vandaag – naargelang de sector – nog slechts 90 à 95 euro.

Omwille van de toegankelijkheid van hun dienstverlening kunnen of mogen heel wat sociale ondernemingen de stijgende kosten niet doorrekenen aan de 'klant'. Het is logisch dat dit niet zonder gevolg kan blijven voor de werking van de sociale ondernemingen en de kwaliteit van het aanbod.

Deze niet-indexering van werkingsmiddelen van sociale ondernemingen werd ook door de Sociaal-Economische Raad van Vlaanderen (SERV) en alle sociale partners erkend en expliciet gemaakt in het Evaluatierapport over de initiële begroting 2022.⁴ Daar signaleerde de SERV voor het eerst dat er werkingsmiddelen en toelagen in bepaalde domeinen zijn die al jaren niet geïndexeerd werden. In het Evaluatierapport over de begroting 2023⁵ riepen de sociale partners op de impact van deze besparingsmaatregel in het licht van de extreem hoge inflatie meer in detail te bekijken en in te grijpen.

Nochtans voorzien de bepalingen in de Bijzondere Financieringswet (BFW) dat de van het federale niveau overgedragen middelen, steeds integraal aan de inflatie aangepast worden. Ook de ontvangsten uit de bruto-opcentiemen en de meeste gewestbelastingen evolueren in hoge mate mee met de inflatie. Dit zorgde tijdens de recente periode van hoge inflatie dus voor een significante financiële meevaller voor Vlaanderen. Op een moment dat overheden overal in Europa investeerden in hun burgers en het economisch weefsel om de klap van de coronacrisis te boven te komen, riepen we de Vlaamse regering op om die financiële meevaller ten gevolge van de financieringswet te gebruiken om de sociale ondernemingen te helpen die het Vlaamse maatschappelijk weefsel overeind houden. Dat gebeurde niet.

Verso vraagt dat de stille besparing na 15 keer niet-indexering van de werkingsmiddelen wordt stopgezet en dat de werkingsmiddelen opnieuw aangepast worden aan de stijging van de levensduurte.

Staatsteun: geen gold-plating

In de Europese ééngemaakte markt is staatssteun in principe verboden. Steun kan marktverstrend werken als bepaalde ondernemingen voordelen krijgen ten opzichte van andere. Het begrip staatssteun dekt subsidies, garanties van leningen, verlichten van financiële lasten, uitvoering van infrastructuurwerken, et cetera. Subsidies die rechtstreeks door de Europese Commissie verstrekt worden, o.a. in het kader van programma's die innovatie, levenslang leren en onderzoek willen stimuleren, worden niet als staatssteun gezien.

In elk geval beslist de subsidiegever over het 'staatssteunstatuut' van elke oproep en dient elke administratie hierover duidelijk te communiceren aan de begunstigde van de subsidie.

⁴ Zie <https://www.serv.be/serv/publicatie/evaluatierapport-over-initiele-begroting-2022>.

⁵ Zie <https://www.serv.be/serv/publicatie/evaluatierapport-over-begroting-2023>.

De Europese regelgeving voorziet in verschillende uitzonderingen en modaliteiten waarbinnen staatssteun toch toegelaten is zoals (Sociale) Diensten van Algemeen Economisch belang ((S)DAEB), de Algemene Groepsvrijstellingsverordening (AGVV) en de-minimis.

Steun aan sociale ondernemingen door de Vlaamse en lokale overheden wordt al te vaak verleend onder de 'de-minimisregel'. Daarbij mag een onderneming niet meer dan €300.000 ontvangen over drie boekjaren. Dat sluit grote ondernemingen of netwerkorganisaties snel uit. Het belang van de juiste uitzonderingsregel kunnen we niet genoeg benadrukken, gelet op de nieuwe steunmaatregelen die op de agenda staan m.b.t. de zogenaamde twin-transitie.

In artikel 17 van het "Voorstel voor een aanbeveling van de Raad over de ontwikkeling van randvoorwaarden voor de sociale economie" van 13 juni 2023, raadt de Europese Commissie de lidstaten aan om de sociale ondernemingen beter te ondersteunen, door meer gebruik te maken van de opportuniteiten van de Algemene Groepsvrijstellingsverordening (AGVV) in het kader van staatsteun voor bijvoorbeeld investeringen in sociale infrastructuur of ondersteuning bij de re-integratie van mensen met een afstand tot de arbeidsmarkt. Daarnaast worden lidstaten aangespoord om te onderzoeken welke diensten van sociale ondernemingen kunnen gedefinieerd en gefinancierd worden als diensten van algemeen economisch belang.

Dit thema lijkt nog weinig zichtbaarheid te genieten, alhoewel alle ondernemingen en organisaties hiermee geconfronteerd worden. We willen dan ook (lokale) besturen aanmoedigen om met open blik naar het staatsteunkader te kijken en niet te snel de steun als 'de-minimis' te definiëren. Het lijkt ons ter inspiratie nuttig te onderzoeken hoe andere regio's omgaan met de staatssteunregels.

Vlaanderen moet ook inzake staatsteun niet aan gold-plating doen ten nadele van haar eigen aantrekkelijkheid in vergelijking met andere (Europese) regio's.

Voldoende middelen voor duurzame investeringen (VIPA)

Heel wat zorg- en welzijnsvoorzieningen zijn toe aan dringende investeringen in moderne, duurzame, toegankelijke en betaalbare infrastructuur. Zelfs met 50% steun via VIPA moet er nog altijd een aanzienlijk budget uit eigen middelen gefinancierd worden.

De stijgende kostprijs van bouwmaterialen, maar ook van de bijkomende kosten (bv. de erelonen van architecten) vermindert de haalbaarheid van vaak broodnodige investeringen. In sommige VIPA-subsidiemechanismen moet men bovendien de volledige bouwkost voorfinancieren omdat de subsidies pas gespreid worden uitbetaald bij het gebruik van het gebouw (bv. VAPH).

▶ Maak maximaal gebruik van de opportuniteiten van de Algemene Groepsvrijstellingsverordening (AGVV) in het kader van staatsteun in plaats van steeds voor de gemakkelijksoplossing van 'de minimis' te gaan. ▶

VIPA voorziet specifieke klimaatsubsidies om energiebesparende maatregelen uit te voeren of energieprestatiecontracten te laten opmaken. Deze broodnodige subsidies worden momenteel te weinig aangesproken: in 2023 is slechts een kleine 30% van het budget aangesproken. Verso vraagt een bijsturing op basis van voortschrijdend inzicht op het vlak van klimaatsubsidiemechanismen en op basis van de concrete barrières die de doelgroep zelf identificeert als verklaring voor de beperkte uptake van de aangeboden subsidies.

Uit analyses van de vele instrumenten die voor burgers, ondernemingen en overheden zijn uitgewerkt om het bereiken van de klimaatdoelstellingen te steunen, blijkt de nood tot twee verschuivingen noodzakelijk:

1. Ten eerste van financiële steun naar begeleiding tot en met volledige ontzorging (zie bijvoorbeeld de werking van de energiehuizen).
2. Ten tweede van het creëren van een aanbod (passief) naar een meer outreachende aanpak (actief), al dan niet via tussenpersonen.

Hoe minder slagkrachtig (kennis, dedicated capacity) op het vlak van energie en klimaat een burger of onderneming is, hoe meer deze twee verschuivingen in de ondersteuningsinstrumenten noodzakelijk zijn.

Verso vraagt voldoende budget voor indexering van alle VIPA-subsidies conform de bouwindex (in plaats van niet-indexering of indexering op basis van de afgevlakte gezondheidsindex). Daarnaast vraagt Verso om de beschikbare budgetten voor het VIPA te vergroten op basis van een analyse van de behoeften zodat meer bouw dossiers gehonoreerd kunnen worden.

Uit bevragingen door VIPA en de werkgeversorganisaties leren we dat dit volgens de doelgroep zelf veroorzaakt wordt door de combinatie van een gebrek aan financiële middelen voor cofinanciering en voor personeelsinzet (duurzaamheidsmedewerkers of energie-experts zijn quasi onbestaande in de organogrammen) met als gevolg ook het ontbreken van de vereiste duurzaamheidscompetenties. Werkingssubsidies dienen om het sociaal doel van de onderneming te bereiken, maar bieden weinig tot geen ruimte voor het werken aan verduurzaming van het patrimonium en van de bedrijfsvoeringsprocessen. In alle sectoren van zorg, welzijn en gezondheid blijkt een fundamenteel gebrek aan medewerkers (duurzaamheidsexperten, energie-experten, ...) een onoverkomelijk obstakel om tot actie over te gaan. Verso reikt als koepelfederatie van de beoogde doelgroep de hand om in partnerschap dit subsidiemechanisme om te vormen tot een werkbaar instrument dat effectief gebruikt wordt en zijn doelstellingen bereikt. Dit vraagt inzet op de vier cruciale deelgebieden die een goed functionerende klimaatsubsidie kenmerken:

▶ **Steun**

Behoud de voorziene VIPA-budgetten, maar zet ze niet alleen in voor de (co-)financiering van investeringen, maar ook voor het creëren van toeleiding en ontzorging zodat de broodnodige energetische renovaties effectief worden uitgevoerd.

Beperk de gevraagde cofinanciering in overleg met de sector tot een haalbaar niveau voor sociale ondernemingen.

Laat een combinatie met middelen uit het Sociaal Klimaatfonds voor de kleine ondernemingen toe als cofinanciering.

- ▶ **Begeleiding**
Voorzie centrale begeleiding voor sociale ondernemingen via sectorfederatieovereenkomsten, zoals voorzien in het energiedecreet. Begeleiding houdt o.a. in: de verspreiding van informatie, het aanbieden van vormingen, het toeleiden naar het subsidiemechanisme, het helpen bij de toetreding tot de steun.
- ▶ **Ontzorging**
Met bovenstaande begeleiding kan je ondernemingen motiveren om gebruik te maken van de aangeboden steun, maar dat vereist de aanwezigheid van sterke technische en duurzaamheidscompetenties die vaak niet aanwezig zijn. Creëer een rollend fonds of een vlindersysteem van medewerkers die van organisatie naar organisatie gaan om ter plekke gedurende de looptijd van een project als deskundige en neutrale experts de organisatie in alle stappen te ontzorgen, van energiescan tot en met werfopvolging. Bepaal de concrete invulling van dergelijke teams in samenwerking met de sectoren via de koepelfederaties zodat het sectorspecifiek kan samengesteld worden en geef deze teams een langdurig karakter zodat de opgebouwde expertise aanwezig is en blijft.
- ▶ **Outreach**
Deze component wordt vaak over het hoofd gezien, maar uit de evaluaties van steunmechanismen blijkt dat dit een cruciaal element is. Een aanbod waarmee niet actief de boer op gegaan wordt naar de beoogde doelgroep bereikt zijn doelstellingen niet. Dit kan best in samenwerking met de sectorfederaties die het beste weten hoe hun leden te bereiken, bijvoorbeeld via een sectorfederatieovereenkomst (cfr. begeleiding).

▶ Verso vraagt om het mechanisme van de klimaatsubsidies te versterken tot een werkbaar instrument op maat van de beoogde sociale ondernemingen, met de focus op het klavertje vier van steun, begeleiding, ontzorging en outreach. Verso reikt de hand om via een sectorfederatieovereenkomst dit in partnerschap te realiseren. ▶

De efficiëntste wijze om via bouwen of verbouwen tot duurzame infrastructuur te komen, is dit van in het begin als een duidelijke doelstelling naar voren te schuiven. Een 'klassiek' ontwerp waaraan je naderhand duurzame ingrepen toevoegt, is altijd minder performant én duurder. Maar dat gebeurt helaas vaak omdat je zo de keuze kan geven om duurzame ingrepen terug te schrappen om binnen het budget te blijven. Daarbovenop is een infrastructuursubsidie die rekening houdt met de bouwkost en niet met de total-cost-of-ownership (inclusief energie, onderhoud, ... op minimaal 15 jaar) een subsidie die duurzame investeringen - die renderen op lange(re) termijn - net ontmoedigt.

▶ Verso vraagt om de kost per m² die als basis voor de infrastructuursubsidies gehanteerd wordt te herijken en hierbij rekening te houden met de hogere investeringskosten voor de elektrificatie van verwarming en koeling en bij voorkeur de total-cost-of-ownership mee te nemen. ▶

Correct subsidieregister

Sociale ondernemingen worden niet gesubsidieerd omwille van wie ze zijn, maar omwille van wat ze doen. Ze voeren een maatschappelijke opdracht uit, verzekeren een maatschappelijke dienstverlening, waarvan de overheid het belangrijk vindt om ze toegankelijk, kwalitatief en betaalbaar te houden voor haar burgers. De overheid wil niet dat de sociale onderneming de werkelijke kost doorrekent aan de eindgebruiker en daarom vergoedt ze een deel van deze kostprijs van de sociale onderneming via subsidies.

Het Subsidieregister brengt de subsidies in kaart die vanuit de Vlaamse overheid sinds 1 januari 2022 werden toegekend of uitbetaald aan ondernemingen, organisaties, feitelijke verenigingen en lokale besturen. Wanneer wordt een dienstverlening in opdracht van de overheid een subsidie genoemd en wanneer niet? Worden uitvoerders van aanbestedingen door de overheid voor bv. de aanleg van een snelweg hier ook in vervat? Moeten fiscale kortingen hier ook niet in opgenomen worden?

▶ Maak het subsidieregister correct voor alle ondernemingen: profit en social profit. ◀

Rechtvaardig begrotingsbeleid

Het bestrijden van corona, de relancestrategie als reactie op de sterke macro-economische neergang, de antwoorden op de inflatie- en energiecrisis evenals de Oekraïne crisis, hebben belangrijke budgettaire inspanningen van de Vlaamse, Belgische en Europese overheden gevraagd.

De voorgestelde heroverweging van de Vlaamse fiscaliteit moet rekening houden met de criteria die de sociale partners van belang achten om tot een optimale fiscale mix te komen. Deze ambitie is als volgt geformuleerd in het SERV-advies over de Begroting 2021: "De Vlaamse fiscale maatregelen moeten groei- en welvaartsbevorderend zijn, ze moeten toekomstbestendig zijn, een voldoende graad van herverdeling realiseren, gestoeld zijn op brede grondslagen, en last but not least neutraal, doelmatig en uitvoerbaar, en administratief eenvoudig en transparant zijn". Het criterium "voldoende graad van herverdeling realiseren" wijst hierbij op het bereiken van de doelstelling van sociale rechtvaardigheid.

▶ Verso pleit ervoor om niet alleen een efficiënt en effectief maar ook een inclusief fiscaal beleid te voeren met aandacht voor diverse doelgroepen, aanvraaglast en averechtse effecten. De focus moet liggen op gewenste mentaliteitsveranderingen en men moet de vraag stellen: "Hoe kan de Vlaamse fiscaliteit (beter) bijdragen aan de toekomstbestendigheid van Vlaanderen en België, bijvoorbeeld qua vergroening, aandacht voor vergrijzing, digitalisering, een verbeterde mobiliteit en dergelijke meer?" ◀

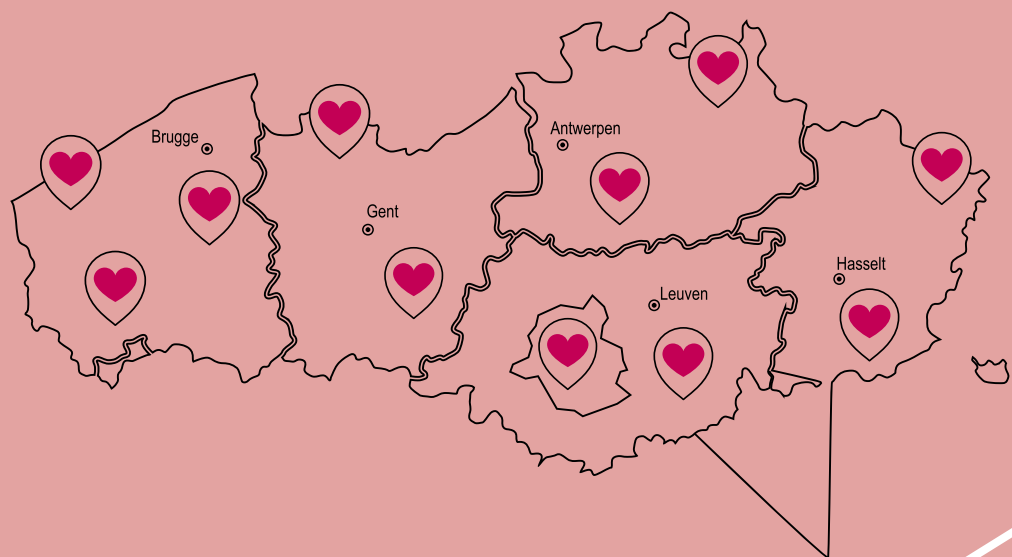
Vlaanderen blijft verantwoordelijk voor de toegankelijkheid, betaalbaarheid en kwaliteit van de maatschappelijke dienstverlening voor al haar inwoners

6

Pak de bestuurlijke verrommeling aan

Nabijheid, toegankelijkheid van diensten, en voeling met de lokale situatie zijn en blijven belangrijk, maar ze zijn niet noodzakelijk gelinkt aan schaal, wel aan de manier waarop men zich organiseert.

De discussie over een versterkt lokaal bestuur kan niet los worden gezien van de discussie over het politieke systeem en over de performantie, organisatie en werking van de Vlaamse overheid. Beleid maken op maat van de lokale context is ook een opdracht voor de Vlaamse overheid. Die moet zichzelf dus soms ook decentraal organiseren.





Het regioniveau kan een rol spelen mits aan een aantal randvoorwaarden wordt voldaan zoals meer uniformiteit, transparantie en democratische besluitvorming en verantwoording.

Ook het lokaal sociaal overleg moet (opnieuw) een plek vinden op regioniveau.

Geen verschillende snelheden afhankelijk van het lokaal bestuur

Op 14 oktober werd in het Vlaams parlement de “Visienota lokaal en binnenlands bestuur in Vlaanderen” voorgesteld. De voorstellen kunnen potentieel grote implicaties hebben voor de burgers, het maatschappelijk middenveld en de sociale partners zelf. Trouwens, sociale partners worden niet structureel betrokken bij lokaal beleid. Dit is voor ons uiteraard een noodzakelijke voorwaarde om meer bevoegdheden bij het lokale niveau te leggen.

Deze discussie over het binnenlands bestuur en Vlaams-lokale verhouding is geen louter bestuursmatig thema dat tussen Vlaamse en lokale besturen moet worden gevoerd. Het is ook een belangrijk maatschappelijk thema met concrete en tastbare gevolgen voor de kwaliteit van het beleid, het bestuur en de publieke dienstverlening.

Het antwoord op veel beleidsuitdagingen ligt niet zozeer bij meer bevoegdheden voor lokale besturen, maar bij betere interbestuurlijke samenwerking én samenwerking met maatschappelijke organisaties, ook op lokaal en bovenlokaal niveau. Vandaag hebben sommige lokale besturen al veel moeite om de huidige bevoegdheden degelijk in te vullen. Schaalvergroting is dus absoluut nodig. Zeker wanneer er nieuwe bevoegdheden zouden bijkomen. Bestuurskrachtanalyses luiden nu al de alarmbel en door de schaarste op de arbeidsmarkt wordt het steeds moeilijker om de nodige gespecialiseerde profielen aan te trekken of te houden.

Het Vlaamse niveau blijft volgens ons erg belangrijk om te zorgen voor de nodige kaders en om erover te waken dat alle Vlamingen toegang hebben tot kwaliteitsvolle dienstverlening aan gelijkaardige voorwaarden. Vanuit Verso willen we zeker deelnemen aan dit debat en we geven hierbij al enkele voorstellen mee:

Vlaanderen moet voor ons garanderen dat alle Vlamingen toegang hebben tot dezelfde dienstverlening aan dezelfde voorwaarden. Meer bevoegdheden geven aan lokale besturen kan ook niet betekenen dat Vlaanderen terugtreedt (inhoudelijk, maar ook financieel). Uiteindelijk moet het doel zijn kwaliteitsvoller, effectiever en efficiënter beleid te voeren.

Zonder fusies is het niet wenselijk om meer bevoegdheden aan de lokale besturen te geven. Als middelen vanuit Vlaanderen worden overgedragen, moeten die enerzijds geoormerkt worden zodat ze bestemd blijven voor dezelfde beleidsdoelstellingen en moeten ze integraal overgedragen worden. Anderzijds mag een soort enveloppe-financiering ook niet leiden tot een Vlaamse financiële vaandelvlucht.

Kwaliteitsvol lokaal bestuur wordt gemaakt door mensen, een samenspel van verkozen gemeenteraadsleden, lokale ambtenaren en stakeholders. De kwaliteit is afhankelijk van de kennis die lokaal al dan niet aanwezig is, zowel van de lokale context, maar ook gespecialiseerde kennis over het betrokken beleidsdomein. Hier moeten we toch de vraag stellen of omwille van de schaarste op arbeidsmarkt, het wel realistisch is de kennis die nu al moeilijk kan onderhouden worden op Vlaams niveau, te dupliceren in 300 gemeentebesturen?

Extra financiering gaat ook gepaard met verantwoording en beleidsevaluatie. Zullen de Vlaamse advies- en bestuursorganen hier nog een rol in spelen of wordt dit volledig versplinterd over 300 lokale besturen?

Toon ambitie in Brussel en laat de inwoners in Brussel niet in de steek

Brussel is een complexe en unieke stad met uitdagingen als veeltaligheid en een armere bevolking. Nederlandstalige dienstverlening in Brussel is vandaag te vaak het verlengstuk van Vlaams beleid, terwijl maatwerk nodig is. Een op maat van Vlaanderen bedacht beleid laat zich niet zomaar uitrollen in Brussel. Er wordt te weinig rekening gehouden met wat écht werkbaar en nodig is voor Brussel en de gebruikers van Brusselse voorzieningen.

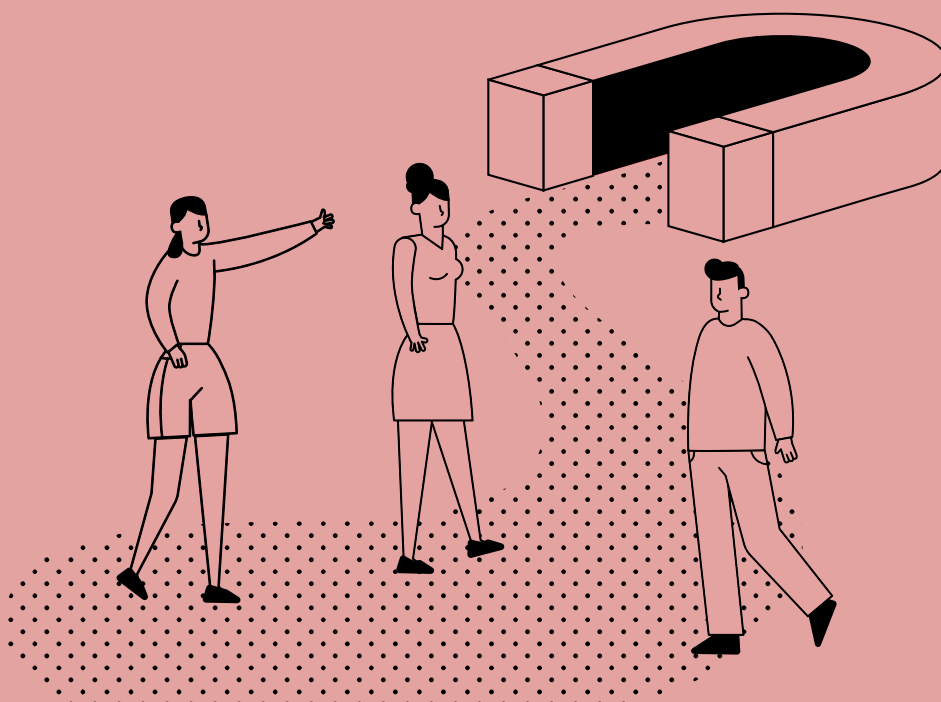
Verso vraagt dat van bij de ontwerpfase van het beleid structureel overleg georganiseerd wordt tussen verschillende overheden in Brussel - VGC, GGC, FGC, Gewest - en de Vlaamse Gemeenschap. Bindende afspraken en aangepaste regelgeving zijn onontbeerlijk, zodat het beleid van verschillende overheden elkaar niet tegenwerkt, maar versterkt.

Daarnaast vragen we om de Brusselse social-profitorganisaties van bij het begin mee te nemen in het overleg, omdat hun expertise kan leiden tot het maatwerk dat de Brusselaar verdient.

Faciliteer sociale ondernemingen als werkgever

7

Voor sociale ondernemingen is het primordiaal om de kwaliteit van hun dienstverlening blijvend te garanderen. Dé uitdaging voor sociale ondernemingen is en blijft daarom de zoektocht naar geschikt personeel. We weten dat de maatschappelijke vraag naar diensten zal toenemen, we weten dat heel wat medewerkers op pensioen zullen gaan, we weten dat het knelpuntkarakter van een aantal beroepen in de social profit chronisch zeer groot is en we weten ook dat naargenoeg alle ondernemingen op de arbeidsmarkt hard op zoek zijn naar geschikte medewerkers.





De problematiek van de knelpuntberoepen in de social profit is evenwel geen abstract mathematisch gegeven. Integendeel: interpersoonlijke dienstverlening voor (dikwijls) kwetsbaren blijft mensenwerk. Hier zit een belangrijke bezorgdheid. Het is immers een maatschappelijke keuze om te investeren in de dienstverlening in de social-profitsectoren. De Covid-19-crisis heeft het essentiële belang van sterke kwalitatieve collectieve diensten als maatschappelijke pijler onderstreept. Wanneer specifieke openstaande vacatures amper of zeer traag worden ingevuld dan ontstaat er een dienstverleningsdeficit, wat betekent dat de maatschappelijk verantwoorde dienstverlening onder druk komt te staan.

Om deze zoektocht naar medewerkers het hoofd te bieden is het dan ook essentieel om de instroom van nieuwe medewerkers te faciliteren, hetzij vanuit initieel onderwijs, hetzij via de brede zij-instroom. Tegelijkertijd is het van belang om de uitstroom te voorkomen via retentiebeleid, als onderdeel van een loopbaanbeleid dat o.m. aandacht heeft voor opleiding en vorming, voor de diverse aspecten van werkbaarheid en voor inclusie.

Naast specifieke stimulansen in het kader van de Vlaamse Intersectorale Akkoorden (VIA7, zie verder) vraagt Verso dat ook vanuit het generieke Vlaamse arbeidsmarktbeleid een reeks beleidsondersteunende maatregelen worden genomen voor een goed werkende arbeidsmarkt. Maatregelen die de werkzaamheid en de werkbaarheid verder verhogen én die antwoorden bieden op de toenemende krapte en de zoektocht naar medewerkers.

Betrek sociale partners voluit in het Vlaams arbeidsmarktbeleid

Om dit Vlaamse arbeidsmarktbeleid mee vorm te geven vraagt Verso vooreerst dat de Vlaamse Regering de rol van de Vlaamse sociale partners, als representatieve vertegenwoordigers van werkgevers en werknemers, ten volle erkent. Als volwaardige partner betreft de Vlaamse Regering hen bij de totstandkoming, de uitrol en opvolging van het Vlaamse arbeidsmarktbeleid. Dit impliceert o.m. dat de Vlaamse Regering de rollen van de SERV, het Vesoc-overleg en de Raad van Bestuur van VDAB ten volle laat spelen.

Zorg voor een gebruiksvriendelijk kader voor werkgevers dat vorming en opleiding stimuleert

Opleiding en vorming zijn essentiële bouwstenen in de loopbaan van medewerkers en ook in het (levens)loopbaanbeleid van ondernemingen. Zeker voor sociale ondernemingen is opleiding en vorming, gezien de diploma-vereisten, nauw verbonden met instroom, doorstroom en retentie en in sterke mate bepalend voor de structurele knelpuntenproblematiek. Om levenslang leren te stimuleren, voorziet het Vlaams Gewest een aantal incentives (opleidingscheques, opleidingskrediet en het Vlaams opleidingsverlof). Ook de federale regering neemt initiatieven op vlak van opleiding.

Verso vraagt om in het Vlaams opleidingsverlof het werkgeversforfait te indexeren en om in de Vlaamse regelgeving de beide principes - m.n. deze indexering forfait en indexering referteloon (federale bevoegdheid) - juridisch correct te koppelen.

Verso vraagt om het “experiment” van het gemeenschappelijk initiatiefrecht in het Vlaams Opleidingsverlof juridisch te verankeren en hiervoor een budgetlijn te voorzien.

Verso vraagt dat het vormingsbudget, dat de vormingsinspanningen in de social profit ondersteunt, op een juridisch correcte manier wordt verankerd, zodat dit rechtszekerheid geeft aan de sociale ondernemingen die hier gebruik van maken.

Verso vraagt dat diverse initiatieven op vlak van opleiding en vorming op regionaal en federaal niveau op elkaar worden afgestemd, zodat het voor werkgevers eenvoudig, coherent en helder is. Hierbij denkt Verso aan het gebruik van Vlaams opleidingsverlof (inclusief het gemeenschappelijk initiatiefrecht) in het kader van het (federale) individueel opleidingsrecht, maar ook aan de afstemming tussen de Vlaamse leerrekening en de Federal Learning Account.

Ondersteun werkgevers die inzetten op leren op de werkvloer

Sociale ondernemingen hebben een lange traditie in het voorzien van leerwerkplekken (stages in het voltijds secundair onderwijs, in duaal leren, leren en werken, stages in het hoger onderwijs en de werkplekken voor volwassenen). Bovendien gaat het in de meeste gevallen om intensieve vormen van werkplekieren. Het voorzien van een leerwerkplek is niet vrijblijvend. Een leerwerkplek moet een kwalitatieve leerwerkplek zijn. Deze kwaliteit staat of valt met de begeleiding op de werkplek door de medewerkers in de sociale ondernemingen via een mentor of coach.

Door de krapte op de arbeidsmarkt en de daaruit voortvloeiende personeelsbezettingsproblematiek ontstaat er een “stageparadox”. Enerzijds willen sociale ondernemingen via werkplekieren, als onderdeel van een opleiding/onderwijsrichting, hun instroom garanderen, maar anderzijds zorgt de toenemende personeelskrapte dat het soms erg moeilijk wordt om de begeleiding van kwalitatieve leerwerkplekken te blijven garanderen. Dit kan leiden tot meer selectiviteit in het aanbod van leerwerkplekken.

Sinds juli 2023 is de RSZ-korting voor mentoren afgeschaft en sinds september 2023 is de premie kwalificerend werkplekieren voor ondernemingen van kracht. In deze nieuwe regeling worden heel wat ondernemingen niet meer ondersteund voor het mentorschap voor stages uit een reeks belangrijke richtingen, waarvoor ze onder de RSZ-korting wel ondersteuning kregen. Deze situatie van gederfde middelen heeft mogelijk effecten op de bereidheid om stageplaatsen aan te bieden.

Het is nochtans essentieel dat sociale ondernemingen worden ondersteund om de begeleiding en coaching te kunnen voorzien en wel omwille van volgende punten:

- ▶ De omvang en de intensiteit van werkpleklers in de social-profitsectoren.
- ▶ De gevraagde kwalitatieve vereisten van werkpleklers.
- ▶ Het belang van werkpleklers (als deel van een opleiding) voor de potentiële instroom van medewerkers.
- ▶ De context van de personeelsbezettingsproblematiek.

▶ Verso vraagt dat de regelgeving (het uitvoeringsbesluit en/of het decreet) inzake de premie kwalificerend werkpleklers voor ondernemingen en de leerlingenpremie alternerende opleiding wordt aangepast. Verso pleit voor een verruiming van het toepassingsgebied naar de stages uit het secundair onderwijs met een intensieve werkplekcomponent zoals bijvoorbeeld voor kinderbegeleider en zorgkundige. Ook vraagt Verso dat werkgevers die een ABO-stage aanbieden (vervolg BUSO-OV3) opnieuw onder het toepassingsgebied vallen. De duale opleidingen zorgkundige en kinderbegeleider impliceren – verplicht – twee werkcontexten. Aangezien hierdoor niet aan het 4-maandencriterium wordt voldaan, hebben deze werkgevers geen recht op de premie. Daarom vraagt Verso dat voor de duale opleidingen zorgkundige en kinderbegeleider een uitzondering op de minimale duurtijd van 4 maanden wordt gemaakt. Ook voor de HBO5-opleidingen verpleegkunde vraagt Verso een uitzondering op de 4-maandenregeling bij stage in meerdere contexten. ▶

Zet in op werkbaarheid als instrument van retentie

De werkbaarheidsmonitor van de SERV is een breed gevalideerd meet-instrument dat toelaat om vergelijkingen in de tijd te maken. Ook de meeste social-profitsectoren worden gevat via de werkbaarheidsmonitor. Verso pleit alleszins voor een continuering van de werkbaarheidsmonitor. De resultaten van de laatste meting (2024) tonen dat werkstress hoog blijft in de gezondheids- en welzijnssectoren.

Inzetten op werkbaarheid blijft dan ook belangrijk, in het bijzonder om uitstroom te voorkomen. Dit preventief werken aan werkbaarheid vindt plaats op werkvloeren binnen de ondernemingen. De Vlaamse overheid ondersteunt dit via de werkbaarheidscheques, waar sociale ondernemingen goed gebruik van maken. In het decreet sectorconvenants wordt werkbaarheid ook expliciet opgenomen als actiethema.

▶ Verso vraagt dat de werkbaarheidscheques een structureel beleidsinstrument worden dat een onderdeel vormt van een op te richten werkbaarheidsfonds, dat ondernemingen ondersteunt in verbeteracties op de diverse dimensies van werkbaarheid. ▶

Verso vraagt dat een volgende cyclus sectorconvenants voor een langere looptijd worden afgesloten (zoals het huidige decreet toelaat), dat de middelen voor sectorconsulenten worden geïndexeerd, dat de administratieve lasten worden beperkt, dat er een billijkere budgetverdeling komt tussen de sectoren en een beperking van de resultaatsfinanciering zodat er ruimte overblijft om innovatieve acties op te zetten.

Om uitval van nieuwe medewerkers te vermijden is het van belang een coachend onthaalbeleid te voorzien in de ondernemingen. Dit is des te belangrijker bij taalachterstand. Ook is het essentieel dat medewerkers die terugkeren uit ziekte en/of die een structurele problematiek meedragen gespecialiseerde begeleiding krijgen.

Verso vraagt dat jobcoaching (inclusief taalcoaching) op de werkvloer wordt veralgemeend en dus voor iedereen toegankelijk is met het oog op het verduurzamen van de tewerkstelling en het voorkomen van uitval. Dit impliceert dat jobcoaching zowel tijdens het eerste jaar van tewerkstelling kan worden ingeschakeld in het kader van de onboarding (m.n. de tender 'jobcoaching op de werkvloer'), als later (in functie van retentie). Dit laatste betekent dat het budget voor gespecialiseerde jobcoaching wordt opgetrokken en de doelgroep wordt verruimd.

Zorg voor een correcte en snelle toeleiding naar openstaande vacatures

Als publieke tewerkstellingsdienst moet de Vlaamse dienst voor arbeidsbemiddeling en beroepsopleiding (VDAB) zo snel mogelijk en op maat van burgers die op zoek zijn naar een job, bemiddelen en begeleiden naar de veelheid van openstaande vacatures. Zo nodig moet ze de competenties van de werkzoekenden verhogen. Op het terrein moet de VDAB activering als kernopdracht als actor zelf waarmaken. Enkel vanuit deze actorrol kan de VDAB haar regierol om vraag en aanbod op de Vlaamse arbeidsmarkt op elkaar af te stemmen ten volle waarmaken. Als arbeidsmarkt-/activeringsregisseur stuurt ze de veelheid van partners aan om het bemiddelen en begeleiden efficiënt vorm te geven. Het spreekt voor zich dat ze hierin de enige arbeidsmarktregisseur is. Via het verdiepingsdecreet kreeg de VDAB bijkomende regierollen: data- en loopbaanregie. Het is cruciaal dat de VDAB haar dienstverlening in de dagelijkse praktijk (o.m. ten aanzien van werkgevers) de komende jaren merkbaar zal verbeteren, willen we onze doelstellingen inzake arbeidsmarktbeleid realiseren.

Verso vraagt dat de actorrol van de VDAB duidelijker wordt geëxpliciteerd en dat de taakverdeling met en tussen de partners goed wordt afgebakend. Dit impliceert ook een helder uitbestedingskader. Binnen dit uitbestedingskader moet het werken via raamovereenkomsten (subsidies) een belangrijke plaats blijven innemen. Evident moet dit uitbestedingskader beantwoorden aan de wettelijke vereisten.

Verso vraagt een duidelijke operationalisering van de bijkomende regierollen uit het verdiepingsdecreet op het terrein.

Verso vraagt dat er een grondige evaluatie komt van de interpretatiewijze van de wettelijke kaders (overheidsopdrachten, Europese regelgeving) binnen het beleidsdomein Werk en Sociale Economie, waarbij vergeleken wordt met andere beleidsdomeinen en gelijkaardige projecten in onze andere gewesten.

Verso vraagt aan de VDAB om operationeel en financieel keuzes te maken zodat er voldoende bemiddelaars zijn om werkzoekenden op een meer actieve wijze te begeleiden naar vacatures.

Verso vraagt dat de VDAB blijft investeren in opleidingen (BKOT, OKOT, ...) die in eerste instantie toeleiden naar knelpuntberoepen.

Verso vraagt om het activerend beleid van werkzoekenden, maar ook van herintreders verder te versterken in het bijzonder naar zorgknelpuntberoepen: grondige screening, doorgedreven begeleiding, efficiënte trajecten naar werk, ...

Verso vraagt om de dienstverlening naar werkgevers op het terrein te verbeteren en meer op maat te maken van hun specifieke vragen. Werkgevers zijn bondgenoten van de VDAB.

Verso vraagt om duurzame partnerschappen met expertisepartners uit de social profit (zoals maatwerkbedrijven en werkplekarchitecten), via meerjarige raamovereenkomsten te verkiezen boven volatiele tenders.

Daarbij wordt ruimte gelaten voor maatwerk voor het bereiken en begeleiden van niet-beroepsactieven/anders-actieven in functie van het behalen van een werkzaamheidsgraad van 80% en de verdere verkoking van het dienstverleningsaanbod en de arbeidsmarkt te counteren.

Verso vraagt om Mijn Loopbaan voor Partners (MLP) zo aan te passen dat deze tool het (makkelijker) toelaat om partnerschappen die zich richten op mensen met meer specifieke noden, te registeren.

Zet voluit in op sociale economie

De sociale economie zorgt ervoor dat mensen met een grote afstand tot de arbeidsmarkt volwaardig kunnen deelnemen aan onze economie en de samenleving. Het combineert de tewerkstelling van kansengroepen met een kwaliteitsvolle dienstverlening voor bedrijven, gezinnen en overheden. De sociale economie zorgt bovendien voor een lokale verankering van economische activiteiten en ondersteunt daarbij de duurzame economische groei en ontwikkeling van onze regio. Overheden kunnen daarbij een belangrijke voorbeeldfunctie vervullen door een beroep te doen op de diensten van de sociale economie.

Verso vraagt een betere benutting van het potentieel van sociale economie en dit zowel bij de tewerkstelling binnen collectief maatwerk als in het creëren van tijdelijke werkvloeren in het kader van de activering van andere doelgroepen.

Sociale economie is het sluitstuk van een consequent activeringbeleid. Beide gaan hand in hand. Er zijn immers werkzoekenden die omwille van diverse redenen niet in een reguliere context willen en kunnen werken, maar wel op maat en met professionele begeleiding. Deze omvangrijke groep kansen geven, impliceert een uitbreidingstraject voor de sociale economie in de loop van de volgende legislatuur en werk maken van een kader voor een open contingent collectief maatwerk voor de toekomst.

Om het potentieel beter te kunnen gebruiken, vraagt Verso dat de VDAB sneller toeleidt en dat dit verhoogd ritme Vlaanderen-breed wordt toegepast. Verder vraagt Verso dat de toeleiding van de kandidaten op een maatgerichte manier gebeurt in nauw overleg met de sector. Daarbij vragen we ook voldoende stabiliteit in het toeleidinginstrumentarium, met een periodieke bijsturing waar nodig.

Verso vraagt dat de doorlooptijd van de indicering sneller, administratief eenvoudig en in elke regio op eenzelfde ritme wordt toegepast. Hier zijn efficiëntiewinsten te boeken. Zo vraagt Verso dat het indiceren via het rechtstreeks recht op basis van attesten sneller kan verlopen. Hiervoor is een (automatische) data-uitwisseling tussen de relevante databanken noodzakelijk.

Verso vraagt dat ook het potentieel van AMA WSE beter benut wordt door een betere toeleiding door de VDAB en op termijn een uitbreiding van het aantal plaatsen. Via AMA WSE slagen maatwerkbedrijven er immers in om een substantieel aantal werknemers klaar te maken voor de stap naar betaalde tewerkstelling.

Verso vraagt dat bij de re-integratietrajecten van langdurig zieken (via progressieve tewerkstelling) ook de troeven van de sociale economie mee in het vizier wordt genomen door de toeleiders/bemiddelaars. Dit geldt uiteraard voor de eigenlijke doelgroepen, maar ook voor de omkaderingsjobs in de maatwerkbedrijven. Ook in het activeringbeleid richting andere doelgroepen dient het potentieel van de sociale economie benut te worden. Daarnaast vraagt Verso dat de Vlaamse overheid in alle beleidsdomeinen ten volle haar voorbeeldfunctie opneemt door een beroep te doen op de diensten van de sociale economie. De Vlaamse overheid kan daarbij lokale besturen verder faciliteren en aanmoedigen om eveneens deze voorbeeldfunctie op te nemen. We vragen daarbij om ten volle het potentieel van de Europese wetgeving voor overheidsopdrachten en staatssteun te benutten. Bovendien, en niet in het minst, heeft de Vlaamse overheid een belangrijke rol in het verstrekken van duidelijke en juridisch sluitende informatie en goede praktijken aan (lokale en Vlaamse) ambtenaren die verantwoordelijk zijn voor het uitschrijven van overheidsopdrachten.

Stimuleer de instroom van kansengroepen

Sociale ondernemingen willen kansen bieden aan alle talenten om zich te ontplooiën. Dit is een intrinsieke waarde van sociaal ondernemerschap, maar ook een noodzaak in tijden van structurele personeelstekorten in de social profit en op de Vlaamse arbeidsmarkt. Heel wat mensen hebben een zogeheten afstand tot datgene wat de arbeidsmarkt vraagt en verwacht. Om deze afstand te overbruggen kan de Vlaamse Regering een aantal maatregelen nemen, die werkgevers ondersteunen.

Maak opnieuw werk van een structureel EAD-beleid

De afgelopen jaren bestonden de beleidsmaatregelen om uitvoering te geven aan het Vlaams EAD-beleid (decreet houdende de evenredige participatie op de arbeidsmarkt van 8 mei 2002) uit de ondersteuning via een reeks projecten, o.m. via Europa WSE (voorheen ESF). De rol van de lokale partnerschappen werd hierbij versterkt. Het is evenwel belangrijk dat het EAD-beleid ook Vlaams structureel wordt ingebed.

Verso vraagt dat het EAD-beleid van de Vlaamse regering opnieuw aansluit bij de oorspronkelijke doelstellingen van het decreet: kansengroepen - ja, die term mag opnieuw gebruikt worden - in de volle benutting van hun talenten kansen bieden op de arbeidsmarkt. Verso vraagt dit omwille van de inclusiviteitsgedachte, maar ook omdat we deze kansengroepen absoluut nodig hebben in een knelpunteconomie.

Dit impliceert dat het beleid van evenwaardige arbeidsdeelname opnieuw structureel wordt verankerd in het beleidsdomein werk, waarbij een adequaat instrumentarium wordt ontwikkeld, waarmee ondernemingen het verschil kunnen maken en effectieve impact kunnen genereren. Sociale partners moet hierbij een structurele rol kunnen opnemen.

Maak van individueel maatwerk een succes

Sinds 3 juli 2023 kennen we het individueel maatwerk, complementair aan collectief maatwerk. Hierbij wordt een onderneming die een medewerker met een erkende arbeidsbeperking in dienst heeft of aanwerft financieel ondersteund via een loonpremie, al dan niet in combinatie met een begeleidingspremie. De sleutel tot succes van deze maatregel is de toeleiding, die begint met een correcte indicering van alle potentiële medewerkers die behoefte hebben aan maatwerk.

Verso vraagt dat de indicering gefocust is op de mate van ondersteuning waarop een persoon recht heeft en niet op de plaats van tewerkstelling. Mensen met een indicering maatwerk moeten zelf kunnen kiezen of ze in een individuele of collectieve setting willen werken. Daarom moet de indicering van collectief maatwerk en individueel maatwerk geïntegreerd worden.

Verso vraagt verder dat er voldoende financiële ruimte wordt voorzien om als dit nodig zou zijn het aantal plaatsen individueel maatwerk te verhogen.

Verso vraagt dat, éénmaal individueel maatwerk op kruissnelheid is, het doorstroomkader wordt hertaald naar een kader dat vertrekt vanuit de geïndiceerde ondersteuning en de werknemer ondersteund in de tewerkstelling bij een werkgever naar zijn/haar keuze.

Versterk de sociale ondernemingen door een robuust Vlaams Intersectoraal Akkoord voor de social profit (VIA7) af te sluiten

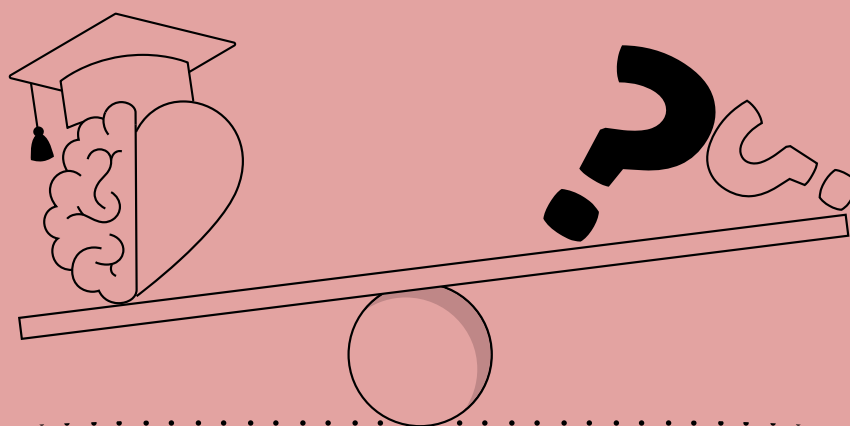
Het lopende Vlaams Intersectoraal Akkoord voor de social profit (VIA6) loopt af op 31 december 2025. De uitdagingen in de social-profitsectoren zullen er tegen die tijd niet op verminderen. De krapte op de arbeidsmarkt evenmin. De aantrekkelijkheid van jobs in de VIA-sectoren verhogen is dan ook van cruciaal belang om instroom en retentie van personeel te garanderen. Om de maatschappelijke uitdagingen te kunnen blijven aangaan, zijn investeringen in o.a. innovatie, kwaliteitsvolle loopbanen, digitalisering en duurzaamheid bij sociale ondernemingen nodig.

Verso vraagt dat de Vlaamse Regering vanaf 2026 een voldoende ruim budget voorziet voor een nieuw intersectoraal akkoord (VIA 7) waarmee we gelijkwaardige loons- en arbeidsvoorwaarden kunnen toepassen zodat een gelijk speelveld mogelijk gemaakt wordt voor alle VIA-sectoren en de federale gezondheidssectoren. Een sterk flankerend beleid rond sociaal ondernemerschap is hiervoor noodzakelijk. Daarbij hanteert de Vlaamse regering een proportioneel budget voor alle VIA-sectoren.

Benut de hefboom van het onderwijs voor het invullen van knelpuntvacatures

8

In de Vlaamse social profit is er – zeker in tijden van krapte op de arbeidsmarkt – een erg grote vraag naar gekwalificeerde medewerkers (verpleegkundigen, opvoeders-begeleiders, maatschappelijk werkers, socio-cultureel werkers, zorgkundigen, ...). Zo zorgt de vergrijzing voor een uitbreidingsvraag op de arbeidsmarkt en gaan er daarnaast ook flink wat huidige medewerkers in de komende jaren op pensioen (vervangingsvraag). Het onderwijsveld kende de afgelopen jaren een aantal belangrijke transities (duaal leren, hervorming secundair onderwijs, eindtermendiscussie, ...). Onderwijs heeft vele intrinsieke finaliteiten, maar ook ten aanzien van de arbeidsmarkt heeft ze een essentiële rol.



Immers, een goed werkende arbeidsmarkt begint bij een performant onderwijs, dat elk talent ten volle ontwikkelt. Uit de schoolverlatersrapporten van de VDAB weten we dat de kans op werk na het volgen van een onderwijsrichting uit zorg en welzijn zeer groot is. Een recent rapport van het Rekenhof (2023) leert dat leerlingen die personenzorg volgden voornamelijk terechtkomen in gezondheidsinstellingen en in de welzijns- en gezondheidssector. Deze instroom uit het onderwijs heeft bovendien een positieve impact op de leeftijdsstructuur van sociale ondernemingen. Het blijft belangrijk dat leerlingen en studenten die instromen naast generieke competenties ook specifieke beroepsgebonden competenties hebben en dat deze mee evolueren met de evoluties op het werkveld.

Hou maximaal rekening met de inhoud van de beroepen zoals bepaald door het werkveld

De Vlaamse Kwalificatiestructuur voorziet het decretale kader om de inhoud van de opleidingscurricula te laten sporen met dat wat een beroepsbeoefenaar moet kennen en kunnen op het terrein. Het is immers van belang dat opleidingen worden afgestemd op arbeidsmarktevoluties. Hiertoe stellen arbeidsmarktactoren, waaronder werkgeversorganisaties, beroepskwalificatiedossiers op, die de basis zijn van de beroepskwalificaties.

► Verso vraagt dat in het kader van het VKS-decreet de arbeidsmarktactoren correct en tijdig worden betrokken bij de opmaak van beroepskwalificatiedossiers die relevant zijn in de sectoren en dat men ook snel en eenvoudig kan inspelen op arbeidsmarktevoluties. ◀

Moedig jongeren (vroeg) aan om te kiezen voor opleidingen in maatschappelijke dienstverlening

► Verso vraagt dat de inspanningen van de overheid die worden gedaan om jonge mensen warm te maken voor opleidingen die rechtstreeks toeleiden naar beroepen in de social profit, onverminderd worden verdergezet en worden verbreed. De Vlaamse Regering kan hiertoe sterker inzetten op campagnes en promotie die de troeven van de social profit in de verf zetten. Naast het STEM-etiket, moet er ook een gelijkaardig merk komen voor de beroepen in de social profit. Een verdere verspreiding en verdieping van care-er kan hiertoe een hefboom zijn. ◀

Investeer in generalistische basiscompetenties

Ons Vlaams onderwijs levert uitstekende 'professionals' af. Jongeren die de specifieke taken die men moet kennen en kunnen om het beroep uit te oefenen, onder de knie hebben. Uiteraard zullen ze in een veranderende (technologische) werkomgeving zich steeds moeten openstellen om verder bij te leren. Werken in de social profit vereist dus specialistische kennis. Maar werken in de social profit is in essentie veelal werken met mensen, die zich dikwijls in een kwetsbare positie bevinden. Dus naast specialistische competenties moeten social-profitmedewerkers ook over generalistische competenties beschikken. Dit is geen contradictie. Het moet gaan om generalistische basiscompetenties waarop de specialistische competenties zijn geënt.

Verso vraagt dat er in de opleidingscurricula meer ruimte wordt gemaakt voor het geïntegreerd verwerven van generalistische basiscompetenties (authentiek en oprecht luisteren, teamwerk, cultuur- en sociaal-economisch sensitief werken, coachend werken, enz.).

Heb aandacht voor sociaal ondernemen in de curricula

In de lessenspakketten en opleidingsonderdelen van de meer socio-agogische en bedrijfsgerichte opleidingen in het secundair en hoger onderwijs is het belangrijk om naast de actoren 'overheid' en 'ondernemingen', ook een gelijkwaardige aandacht te hebben voor de actor 'sociale onderneming' of 'social profit'. Dit is op heden amper of niet het geval binnen het secundair en hoger onderwijs in Vlaanderen.

Verso vraagt om het model van sociaal ondernemen volwaardig te behandelen bij de opmaak van opleidingsonderdelen binnen bedrijfsgerichte en sociaal-agogische opleidingen.

Schep een uniform en transparant EVC/EVK-kader dat verkorte modulaire opleidingen in volwassen- en hoger onderwijs stimuleert

Levenslang leren staat al enkele jaren hoog op de (internationale) politieke agenda. In de Vlaamse Gemeenschap werd deze legislatuur het platform levenslang leren opgericht, waarin sociale partners, het onderwijsveld en de Vlaamse administratie een actieplan hebben opgemaakt. Een belangrijke sleutel om levenslang leren te stimuleren is een robuust kader voor EVC én EVK.

Momenteel zijn er binnen de social profit initiatieven om via EVC-trajecten, EVK-vrijstellingsbeleid en microcredentials opleidingen te verkorten. Belangrijk is om deze op te schalen en breed kenbaar te maken.

Verso vraagt een transparant en eenvoudige kader om te schakelen tussen (zorg)verwante opleidingen, en dit kenbaarder en flexibeler/modulair te maken.

Verso vraagt dat eerder en elders (bv. via een buitenlands diploma) verworven (deel)kwalificaties op een uniforme wijze worden gevaloriseerd om op deze manier verkorte trajecten te faciliteren, rekening houdend met het geldende wettelijk kader.

Verso vraagt om samen met het onderwijsveld te onderzoeken op welke wijze we een transparant en gemeenschappelijk kader kunnen ontwikkelen met betrekking tot het vrijstellingenbeleid van eerder/elders verworven kwalificaties en competenties.

Verso vraagt de oprichting van een ‘informatieloket vrijstellingen en EVC voor zorgopleidingen’.

Werk drempels voor werkgevers in duaal leren weg

Het nieuwe decreet ‘premie kwalificerend werkplekleren’ omvat een aantal drempels (o.m. de vereiste van 4 maanden) die duaal leren voor beroepen in de social profit eerder remmen dan stimuleren, zie hoger).

Verso vraagt, in navolging van het Vlaams en sectoraal partnerschap duaal leren, dat een uitzondering wordt gemaakt op de vier maanden voor de specifieke opleidingen waar het duaal traject bestaat uit meerdere werkcontexten (zie hoger).

Verder vraagt Verso dat ook de andere drempels die werden opgesteld binnen het partnerschap duaal leren, worden aangepakt.

Maak de duurzame transitie haalbaar en betaalbaar

9

Onze economie zit in een transitie en moet futureproof gemaakt worden om welvaart te kunnen blijven creëren in Vlaanderen en internationaal te kunnen blijven concurreren. Een bepalend element hierin is de omgang met de klimaatverandering en haar gevolgen, die al wegen op zowel de publieke als private financiën en die even extreem zullen gaan stijgen als de verandering en haar gevolgen zelf. Om deze transitie haalbaar en betaalbaar te maken, vraagt Verso de regering(en) om, net zoals talloze bedrijven, sciencebased te werken bij het bepalen van haar klimaatbeleid, (sociale) ondernemingen gericht te steunen in het realiseren van de energietransitie en om een inclusief klimaatbeleid te voeren volgens het leave-no-one-behind-principe. De sociale ondernemingen kunnen en willen hierin een belangrijke partnerrol spelen.





Werk een sciencebased klimaatbeleid uit

Verso vraagt een nuchtere en realistische aanpak van de klimaatverandering en haar effecten. Het beleid moet rekening houden met wat de wetenschap ons leert. Wanneer we de 1,5° C doelstelling van Parijs niet halen, zullen de nadelige gevolgen exponentieel stijgen. Studies tonen aan dat bij het beperken van de opwarming tot 1,5° in vergelijking met 2° de nadelige gevolgen 30 tot 60% minder zullen zijn.⁶ Daarnaast leert de wetenschap dat we ons voorbij de 1,5° opwarming op onbekend terrein begeven, waar cruciale tipping points overschreden zullen worden die maken dat de negatieve gevolgen nog sterker zullen zijn en op sommige vlakken zelfs onomkeerbaar zullen worden. Verso vraagt dus een klimaatbeleid dat rekening houdt met de wetenschappelijke bevindingen op het vlak van klimaat, dat zijn doelen afstelt op wat sciencebased nodig is, zoals vele bedrijven al doen.⁷

▶ Creëer transparantie en rechtszekerheid door een sciencebased langetermijnvisie op de transitie uit te werken en vast te leggen, zodat deze niet onderhevig is aan politieke willekeur of populisme die de betrouwbaarheid van de overheid hypothekeert en een negatief investeringsklimaat creëren. ▶

Maak realistische en kostenefficiënte klimaatkeuzes

Verso vraagt een kostenefficiënte aanpak van de klimaatverandering:

▶ Wacht niet langer: de factuur van vertraging, tekortschietende initiatieven of enkel de focus leggen op klimaatadaptatie zal volgens de meest recente inschattingen zeer groot en vernietigend voor onze welvaart zijn. De adaptatiekosten voor een business-as-usualscenario zijn meer dan het dubbele van die voor het 1,5°C scenario.⁸ ▶

Zet in op energie die hernieuwbaar⁹, beschikbaar¹⁰ en kostenefficiënt is volgens de levelized cost of energy¹¹ (bv. wind- en zonne-energie). Geef voorrang aan lokale energiewinning op basis van hernieuwbare energie i.p.v. ons afhankelijk te houden van de import van olie, gas of uranium. Dit biedt geopolitieke voordelen en stabiliteit in de energievoorziening.

Vermijd zinloze boetes en dwangsommen via hogere overheden of klimaatzaken¹² door burgers.

Werk met een realistische scenario-analyse om de integrale kosten, de timing en de technologische haalbaarheid van de mogelijke strategieën in te schatten.

⁶ <https://link.springer.com/article/10.1007/s10584-017-2115-9>

⁷ Ambitious corporate climate action - Science Based Targets; COP28: Businesses urge governments to phase out fossil fuels - We Mean Business Coalition % (204 bedrijven die samen 1,5 biljoen dollar omzet hebben) ; Take action now | Belgian Alliance for Climate Action

⁸ <https://www.nature.com/immersive/d41586-023-03601-6/index.html>

⁹ Geen continue input van eindige materialen nodig zoals olie, gas, uranium.

¹⁰ Implementeerbaar zonder risico op het vlak van timing of kostenoverschrijding: <https://www.ad.nl/binnenland/zonne-en-windenergie-goedkoper-dan-kernenergie-a0d9d255/?referrer=https%3A%2F%2Fwww.google.be%2F> (factcheck kiesprogramma's NL).

¹¹ <https://www.lazard.com/media/20zoovyg/lazards-lcoeplus-april-2023.pdf>

¹² <https://www.vrt.be/vrtnws/nl/2023/11/30/klimaatzaak-uitspraak-in-beroep/>

Evolveer via een duurzaam fiscaal beleid naar een futureproof en verstandig financieel beleid

De stijgende kosten van de overheidsschulden, de vergrijzing en de klimaatverandering zijn drie grote vergelijkbare bedreigingen voor de overheidsfinanciën van vandaag en morgen. Ze leggen een hypotheek op de toekomst. Op het vlak van klimaat hebben we - in tegenstelling tot de kost van de overheidsschuld en de vergrijzing - de kost zelf in handen. We hebben nog (even) veel keuzevrijheid in het beleid en in de finale kostprijs ervan. De effectiviteit van onze aanpak en de snelheid van onze transitie zijn bepalend voor de kostprijs. Nu al staat de betaalbaarheid van internationale en nationale rampen veroorzaakt door de klimaatverandering onder druk. Ze zijn niet meer verzekeraar en de kosten komen grotendeels ten laste van de overheidsbegrotingen.¹³

Hanteer daarom de sturende en ondersteunende kracht van fiscaliteit om onze economie op een futureproof pad te krijgen.

- ▶ Aan inkomstzijde: een budgetneutrale verschuiving van belastingen op inkomsten naar belastingen op CO₂-uitstoot en van een 'domme' belasting op energieverbruik naar een gerichte belasting op energieverbruik die hernieuwbare bronnen bevoordeelt.
- ▶ Aan uitgavenzijde: een verschuiving van subsidies voor CO₂-uitstoot naar subsidies voor hernieuwbare energie.

Mijd destructieve subsidies voor fossiele brandstoffen en schaf ze zo snel mogelijk af. Kies duidelijk voor de weg vooruit en werk constructief mee aan de Europese Green Deal: investeer niet in compensaties om te vertragen, maar in transitie en innovatie om te versnellen. De combinatie van beide maakt de transitie quasi budgetneutraal.¹⁴

¹³ Totale schadekost aan privaat goed door de overstromingen in 2021 die door de overheid gedragen is, bedraagt 2,4 miljard. Dit is exclusief de kosten voor het herstel van de publieke infrastructuur.

¹⁴ De meest actuele en gedetailleerde inschatting van de kostprijs van de transitie op Europees niveau heeft vijf landen die samen goed zijn voor drie kwart van de emissies van de EU onder de loep genomen. België zat hier niet bij, Nederland wel. Voor Nederland is de jaarlijkse kost om in 2050 klimaatneutraal te zijn ca. 18 miljard euro. (Zie <https://institut-rousseau.fr/road-2-net-zero-en>) De meest actuele inschatting van de kost van directe en indirecte steun van het gebruik van fossiele brandstoffen toont aan dat enkel op federaal niveau dit jaarlijks 13 miljard euro bedraagt (zie <https://klimaat.be/doc/2023-federale-inventaris-van-subsidies-voor-fossiele-brandstoffen.pdf>). Rekening houdend met de verschillen qua grootte (demografisch enz.) tussen België en Nederland en met de bestaande maar niet becijferde regionale directe en indirecte steun tonen deze studies aan dat de transitie kan gefinancierd worden door het gelijktijdig afschaffen van de steun voor fossiele brandstoffen.

Maak de transitie sociaal rechtvaardig

De transitie zal maar lukken wanneer ze als rechtvaardig beschouwd wordt door alle betrokkenen. De Europese Unie is zich hiervan terdege bewust, geeft in haar regelgeving aandacht eraan en ontwikkelt gerichte instrumenten om de transitie sociaal rechtvaardig te maken. Het Social Climate Fund is het speerpunt en heeft als doel om kwetsbare huishoudens, kwetsbare vervoersgebruikers en kwetsbare micro-ondernemingen te ondersteunen, wanneer het tweede emissiehandelssysteem van kracht gaat en de prijzen van fossiele brandstoffen zullen stijgen.

Sociale ondernemers werken vaak kleinschalig en vallen daardoor meer dan gemiddeld in de derde doelgroep. Sociale ondernemers werken ook vaak met of voor de eerste doelgroep en stellen vaak de tweede doelgroep tewerk. Een doelgroep die na de wijzigingen in het netwerk van De Lijn vaak uit de boot is gevallen en die nood heeft aan collectief georganiseerde vervoersmiddelen.

Betrek de sociale partners in het algemeen en Verso als vertegenwoordiger van de sociale ondernemers in het bijzonder, bij het uitwerken van de verdeling van het sociaal klimaatfonds. Verso treedt hierbij op als vertegenwoordiger van de doelgroepen, met name kwetsbare micro-ondernemingen¹⁵, kwetsbare huishoudens en kwetsbare vervoersgebruikers. Gebruik deze middelen om structurele maatregelen uit te werken. Geen symptoombehandeling, maar echte genezing, moet de doelstelling zijn. Dus geen compensatieregelingen, maar structurele veranderingen zoals warmtepompen en PV-installaties i.p.v. tussenkomsten in de energieprijzen van fossiele brandstoffen. Kijk hierbij samen met de sociale partners en Verso als eerste partner in duurzaam en sociaal ondernemerschap gericht op het realiseren van de SDG's naar oplossingen in coöperatie tussen werkgevers en werknemers, zoals bv. energiegemeenschappen die energie delen met elkaar.¹⁶ Vermijd niet-toereikende steun voor elektrische individuele mobiliteit, maar voorzie ondersteuning in gemeenschappelijk bedrijfsvervoer wanneer een onderneming een belangrijk aandeel van kwetsbare vervoersgebruikers tewerkstelt.

Verduurzaam (sociale) ondernemingen via een gerichte aanpak in partnership met de werkgeversorganisatie(s)

¹⁵ Een onderneming waar minder dan tien personen werkzaam zijn en waarvan de jaaromzet of het jaarlijkse balanstotaal, berekend overeenkomstig de artikelen 3 tot en met 6 van bijlage I bij Verordening (EU) nr. 651/2014 van de Commissie (27), niet meer dan €2 miljoen bedraagt.

¹⁶ Praktijkvoorbeeld: vzw Stijn

De CO2-uitstoot van alle sectoren en alle rechtsvormen heeft dezelfde negatieve impact. Elke CO2-reductie helpt om de menselijke, financiële en maatschappelijke kosten van klimaatverandering zo veel als mogelijk in te perken.

Geef in de steunmechanismen niet enkel for-profitondernemingen (bv. ecologiepremie+), maar ook sociale ondernemingen ondersteuning in de energietransitie door alle mechanismen te screenen, aan te passen of, indien nodig, een parallel instrument te creëren.

Versterk de bestaande mechanismen zoals de klimaatsubsidies van VIPA en hou rekening met de doelgroep zelf bij het uitwerken van gerichte instrumenten (zie hoger).

Ondersteun mogelijkheden voor sociale ondernemingen om samen te werken op het vlak van energie. De kleinschaligheid van vele sociale ondernemingen in de zorg- en welzijnssector of de socio-culturele sector noopt tot de creatie van energiegemeenschappen. Met een outreachende aanpak kan hier snel vooruitgang geboekt worden. Dit kan een onderdeel zijn van een sectorfederatieovereenkomst m.b.t. energie- en klimaatacties bij sociale ondernemingen (zie hoger).

Grijp de kansen die de circulaire economie biedt

Het materialengebruik blijft toenemen, de beperkte voorraden van onze planeet nemen af. Deze lineaire economie vernietigt materialen definitief en zet de beschikbaarheid ervan voor de komende generaties onder druk. Een circulaire economie herwint materialen en maakt het mogelijk om duurzaam om te gaan met materialen, vandaag en voor altijd. Dit vereist een shift in productdesign zodat hergebruik van materialen zonder verlies aan waarde van die materialen mogelijk wordt. Gecombineerd met een shift in gebruiksgewoonten: meer hergebruik, reparatie van producten, delen in plaats van massaal individueel bezit. Dit creëert nieuwe lokale economische groeikansen en tewerkstelling.

Sociale ondernemingen spelen vandaag al een belangrijke rol op het vlak van hergebruik van producten en/of materialen en kunnen een grote sociaal-economische bijdrage leveren binnen deze nieuwe economie. Via minder materialen en/of het herwinnen van materialen kan je een triple win creëren: hogere tewerkstellingsgraad, lage milieudruk en minder maatschappelijke (afval)kosten en een rechtvaardigere verdeling van lasten en lusten tussen oudere en jongere generaties.

Zet zo snel mogelijk de nieuwe EU-regelgeving met betrekking tot het creëren van een circulaire economie om. Zo kan Vlaanderen de lead nemen in het uitbouwen van deze nieuwe sectoren en de socio-economische kansen ten volle grijpen.

Ondersteun de sociale economie zodat ze als economische actor een substantiële rol kan spelen in de transitie van onze Vlaamse economie naar een meer circulaire economie.

Geef het goede voorbeeld in de eigen aanbestedingen door circulariteit mee op te nemen in de selectie- en/of gunningscriteria.

Organiseer expliciete oproepen voor oplossingen voor sectoren met veel en moeilijk te vervangen single use materialen, in het bijzonder de medische sector. Ondersteun zowel de ontwikkeling als het uitrollen van nieuwe modellen.

Voorzie bijkomende sociale tewerkstellingsmaatregelen gericht op de daling van materialengebruik en het herwinnen van materialen om deze opportuniteiten aan te grijpen om de tewerkstellingsgraad te verhogen, specifiek voor mensen met een afstand tot de arbeidsmarkt (bv. sociale economie).

Oriënteer de ondersteuning van innovatie, onderzoek en ontwikkeling missiegericht: innovatie met steun van de overheid moet bijdragen aan het circulair maken van de economie en niet aan het bestendigen van een lineaire economie.

Geef voorrang aan gezondheid

Voorkomen is beter dan genezen, bij uitstek in de zorg- en welzijnssectoren. De klimaatcrisis is al bezig. De gevolgen zijn sterk voelbaar: meer hittegolfdagen, meer dagen met extreme neerslag, overstromingen, maar ook droogteperiodes, een slechtere luchtkwaliteit, stijging van de zeespiegel, ... Deze ontwikkelingen hebben een sterke impact op de gezondheid. In de eerste plaats bij de meest kwetsbaren burgers zoals jonge kinderen, ouderen, mensen met een lagere socio-economische status. Daarnaast stijgt de prevalentie van natuurrampen zoals overstromingen en bosbranden die veel slachtoffers maken.¹⁷

Ook onrechtstreeks heeft klimaatverandering een invloed op de gezondheid. Door de opwarming van de aarde, verandert het milieu: diverse overdraagbare ziekten, aandoeningen van de luchtwegen, allergische reacties, et cetera nemen sterk toe. Nieuwe tropische ziekten duiken op.

Economisch en financieel zullen deze evoluties een zware impact op de zorg- en welzijnssectoren hebben. Enerzijds hebben patiënten en bewoners meer en andere zorg nodig, anderzijds zal hun aantal toenemen. In een context van hoge werkdruk, personeelstekort en werken/verblijven in verouderde gebouwen zal de negatieve impact alleen maar groter worden.

Maak van de gezondheid van de bevolking een topprioriteit die niet ondergeschikt mag zijn aan de financiële en economische belangen.

Maak snel en drastisch werk van het inperken van de klimaatverandering. Iedere tiende graad minder opwarming verkleint de gevolgen enorm.

Doe dit evidence-based en werk samen met bijvoorbeeld het CERAC (Belgian Climate and Environment Risk Assessment Center). Vraag binnen het onderzoek specifieke aandacht voor de effecten van de risico's op de gezondheidszorg en voor de risico's binnen de gezondheidszorg.

Werk samen met de gezondheidssectoren aan deze uitdagingen. Ze maken integraal deel uit van de oplossingen.

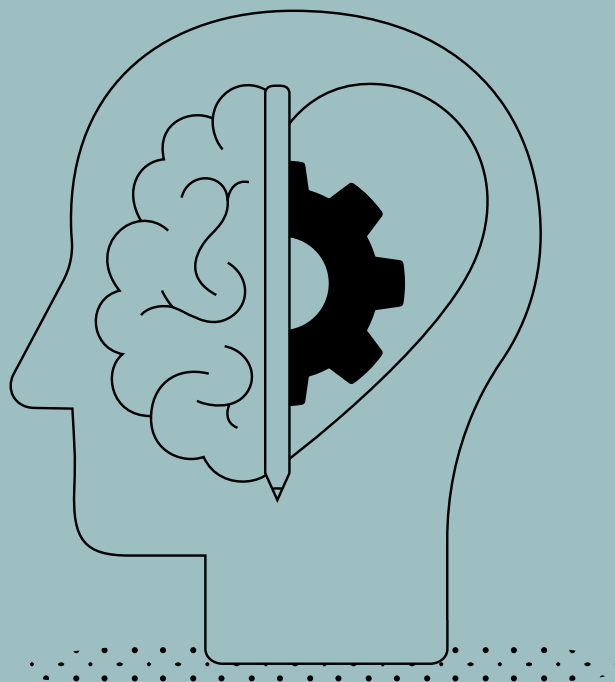
¹⁷ Bijna 200 mensen lieten het leven door de overstromingen in Europa in 2021. In 2020 overleden in België op de warmste dagen meer dan 400 mensen per dag aan de hitte. De hittegolf van 2003 kostte aan bijna 70.000 Europeanen het leven. Bij een hittegolf worden er in ons land dagelijks bijna 2.000 mensen extra in het ziekenhuis opgenomen.

Hervorm het beleid rond onderzoek en ontwikkeling met oog voor de noodzakelijke maatschappelijke transitie en innovatie

10

Bouw een level playing field en ondersteun sociale ondernemingen volwaardig

Via fundamentele kennisopbouw, toegepast onderzoek en implementatie van nieuwe toepassingen kunnen we een antwoord bieden op de uitdagingen van morgen. Voor een stimulans van kennisdiffusie en implementatie moeten we actief bruggen bouwen tussen diverse sociale ondernemingen, onderzoeksinstituten, overheden en bedrijven.



We hielden eerder in dit memorandum een pleidooi voor het erkennen van sociale ondernemingen als eerste ondernemende bondgenoot voor het realiseren van duurzame en sociale doelstellingen. We sloten ons aan bij de Europese ambitie voor een Social Economy Action Plan met de juiste randvoorwaarden voor de bloei van alle sociale ondernemingen. We roepen in het kader van onderzoek en ontwikkeling dan ook op tot een level playing field waarbij de social profit als innovators en innovatieve partners volwaardig erkend en betrokken worden.

▶ Betrek sociale ondernemingen volwaardig en in een vroeg stadium bij het ontwikkelen van nieuwe producten en diensten. Er is nood aan het omarmen, inkopen en uitbreiden van kennis en capaciteit om een antwoord te bieden op de maatschappelijke uitdagingen van morgen. ▶

Een essentieel aspect van een performant ondersteuningsaanbod ondernemen en innoveren is dat de maatregelen voldoende helder zijn voor de potentiële aanvragers en hen de nodige rechtszekerheid bieden wanneer zij tot een tijdsintensieve aanvraag overgaan. Om die rechtszekerheid te bevorderen en reparatiemaatregelen achteraf te vermijden stellen we voor dat sociale ondernemingen gelijkwaardig aan for-profitondernemingen gebruik kunnen maken van het in Vlaanderen goed uitgebouwd ondersteunend aanbod ondernemen en innoveren. Er moet geen alternatief uitgebouwd worden, maar sociale ondernemingen moeten kunnen intekenen op het bestaand aanbod. De eerste stappen werden al gezet, bv. in het kader van het partnerschap van social-profitwerkgevers in het VLAIO Netwerk. Snelle winsten kunnen echter nog geboekt worden door een eenduidige communicatie. Tot op heden bestaat er een grijze zone doordat sociale ondernemingen niet volledig samenvallen met de KMO-definitie. Er wordt gesproken over 'vzw's met economische activiteit', 'vzw's met andere activiteit', 'vzw's onderworpen aan de vennootschapsbelasting', etc. Sociale ondernemingen hebben zelf weinig connectie met de term 'vzw met economische activiteit' en in heel wat gevallen is het zelfs voor de Vlaamse administratie niet duidelijk wie wel of niet in aanmerking komt, laat staan dat oproepen geschreven worden op maat van de social profit. Het proces van voortschrijdend inzicht en verbetering bij VLAIO moet versneld worden en duidelijke afspraken overheen departementen moeten gemaakt worden.

▶ Een rijk ondersteuningsaanbod professionaliseert zich rond impact ondernemen en we zien de upgrade onder meer in het aanbod van de VLAIO Subsidiedatabank, het Solifin netwerk voor ethische en duurzame financiering en de talrijke Europese acties gebundeld in het Social Economy Action Plan. We vragen acceleratie van het erkennen en inzetten van de innovatieve hoofdrol die sociale ondernemingen spelen. Dat houdt in: gelijkwaardige representatie in communicatie rond ondernemen & innoveren én gelijkwaardige rechtszekere toegang tot ondersteuning. ▶

Snelle winsten kunnen ook geboekt worden door gelijkwaardige deelname in de speerpuntclusters. Bv. binnen MEDVIA, het multidisciplinaire netwerk ondersteund door VLAIO, wordt het werkveld vandaag slechts betrokken in de zogenaamde Zorgadviesraad. De opsplitsing tussen zorgactoren en bedrijven is kunstmatig. Het werkveld krijgt zo de boodschap dat ze wel een interessante partner is, maar geen actor in het innovatieproces. Sociale ondernemingen willen niet langer genoeg nemen met een fact check op het einde van een innovatief proces, en willen meer zijn dan een interessante afzetmarkt.

► Sociale ondernemingen moeten als innovators erkend worden. De quadruple helix filosofie die vaak gehanteerd wordt binnen O&O, beklemt het belang van een goede samenwerking tussen overheid, kennisinstellingen, bedrijven en het werkveld, burgers of burgerorganisaties. De overheid en kennisinstellingen zijn daarbij duidelijk afgebakende partijen, in tegenstelling tot bedrijven, werkveld en burgers, die in wisselende samenstellingen opereren. Er moet beter afgestemd worden hoe we deze categorieën kunnen operationaliseren en daadwerkelijk betrekken bij onderzoek en ontwikkeling.

Bij het erkennen als innovator hoort ook toegang tot intellectuele eigendom. Heel wat innovaties op de werkvloer en innovators uit de social profit worden niet (h)erkend, laat staan dat ze ervoor geprezen worden of intellectuele eigendom verkrijgen. In co-creatieve trajecten worden zorgmedewerkers nog steeds niet altijd vergoed voor hun bijdrages. Het eindresultaat van een co-creatie i.s.m. industriële of technologische partners beperkt zich nog te vaak tot een beperkte korting op het eindproduct. Om implementatie te garanderen moet in een vroeg stadium van ontwikkeling een update van terugverdienmodellen en terugbetalingsmechanismen uitgewisseld worden. Wanneer intellectueel eigendom daar geen onderdeel van uitmaakt, riseren we wezenlijke transitie onbetaalbaar te maken voor de samenleving. Eigen aan sociale ondernemingen is dat winst geherinvesteerd wordt, niet dat winst of opbrengsten uit intellectueel eigendom uit het vizier moeten blijven. Techtransfers op maat van de social profit – net zoals die al ontwikkeld werden voor kennisinstellingen – mogen niet achterwege blijven.

Wanneer sociale ondernemingen als innovators en innovatieve partners bij aanvang van innovatiefunnels betrokken worden, kan niet alleen de gebruiker (professional en eindgebruiker) van nieuwe oplossingen meer zeggenschap krijgen, maar is er bovendien ook vaak meer aandacht voor het regulerend kader, dat een belangrijke drempel vormt voor veel sociale innovaties. Het is beter om hier van in het begin mee rekening te houden, dan om het product of de dienst in een later stadium te moeten aanpassen.

► Er is nog steeds nood aan een IP loket of Tech Transfer Office op maat van de social profit, we hopen dat te zien ontstaan in de nabije toekomst. Investeer in kennisopbouw om transitieprocessen in sterk gereguleerde contexten te faciliteren.

Investeer ook in procesinnovatie

Social-profitspelers innoveren via hun mensen, technologie én processen. Best practices duiken op en nieuwe standaarden worden gezet. Nieuwe oplossingen lukken pas als er voldoende aandacht gaat naar de aanpassing van de processen op de werkvloer om optimale implementatie mogelijk te maken. Zorg dat er steeds in het onderzoek een budgetlijn wordt voorzien hiervoor en incorporeer indien nodig een voorstel tot aanpassing regelgeving. Hoe past een nieuwe oplossing in de werkprocessen, leidt het tot efficiëntie, effectiviteit, betaalbaarheid?

Hierbij is er een belangrijke rol weggelegd voor de overheid op vlak van regulering en sturend beleid. Wat mag, wat is gecertificeerd, wat wordt gefinancierd? Om nieuwe producten, tools of medtech te implementeren is er in een sterk gereguleerde context vaak een aanpassing aan de regelgeving nodig of een stimulans via terugbetaling RIZIV. Zorg dat er steeds in het onderzoek hiervoor aandacht is.

Onbedoelde weeffouten in het innovatiebeleid moeten gedetecteerd worden en opgelost. Een belangrijke rem op verandering zit bijvoorbeeld in het beleid rond overheidsaankopen en public procurement. Prikkels inzake circulariteit, hergebruik en mogelijkheden om met start-ups te werken zouden tot vernieuwing kunnen leiden.

Zorg dat er steeds een budgetlijn wordt voorzien voor de aanpassing van de processen op de werkvloer en - indien nodig - de uitwerking van een voorstel tot aanpassing van regelgeving en juridisch uitgewerkte voorstellen voor overheidsopdrachten.

Investeer in sociale innovatie om de grote maatschappelijke uitdagingen te tackelen. Neem bij de evaluatie van de ontvangen subsidie-aanvragen de maatschappelijke kost/besparing mee in de berekening van de economische meerwaarde van het onderzoek.

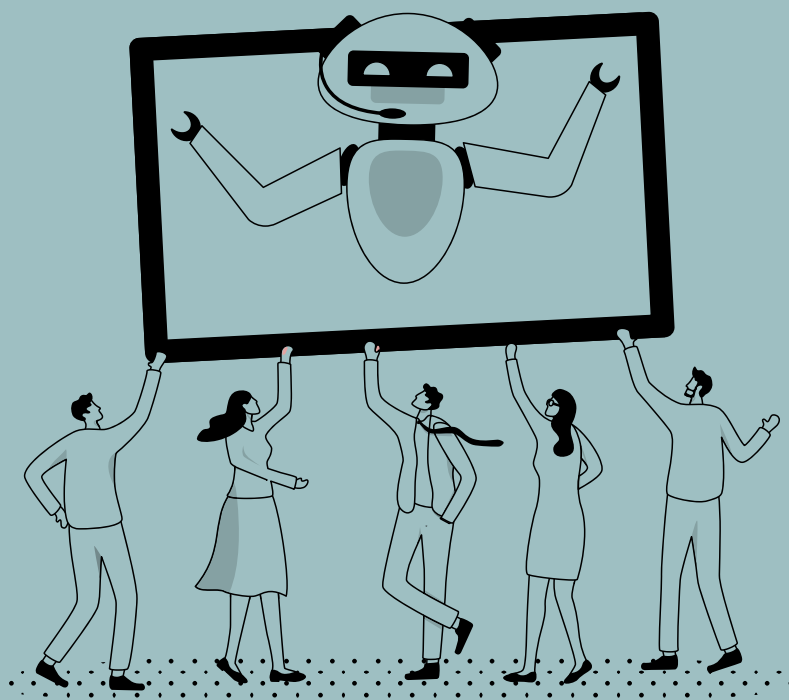
Gestructureerde samenwerking met onderzoeksinstituten

Verso werkt als VLAIO Netwerk partner intensief samen met Blikopener. Sociale ondernemingen worden actief in contact gebracht met academici van de dertien Vlaamse Hogescholen om samen naar innovatieve oplossingen te zoeken. Praktijkervaring en expertise uit de hogescholen en het werkveld vullen mekaar aan en versterken. Ook met de universiteiten moet bekeken worden welke rol Verso als intermediair kan vervullen om de juiste stakeholders met elkaar in contact brengen. Momenteel loopt dat niet gestructureerd. Nochtans kunnen Verso en de sectorfederaties binnen het rijke social-profitlandschap versnellend werken.

Zet in op warme digitalisering

11

Cybersecurity, datalifecycle, blended dienstverlening, CSRD. Enkele van de vele buzzwords die sociale ondernemingen dagelijks om de oren vliegen. De laatste jaren maakten ook dit type ondernemingen een serieuze inhaalbeweging wat digitalisering betreft. Belangrijke stappen werden gezet op vlak van technologische kennis via aanwerving, vorming en samenwerking.



De door Verso en haar leden gepubliceerde getuigenissen en cases uit de social profit tonen nieuwe perspectieven op tech. Deze sociale ondernemers kunnen VLAIO helpen om haar doelstelling te halen om het aandeel innoverende ondernemingen te diversifiëren en in alle segmenten boven de 75% te brengen. Digitalisering in de social profit is geen luxe meer en sociale ondernemingen zijn zich ondertussen aan het positioneren als de besten van de klas. Waarom?

- ▶ Sociale ondernemingen werken vaak met kwetsbare mensen van wie de data - afkomstig van persoonlijke dossiers, camerabeelden, ... - goed afgeschermd moet worden.
- ▶ De social profit heeft de facto te maken met interoperabiliteit tussen diverse stakeholders, dienstverleners en overheden en nieuwe tools zijn inclusief by design, omdat ze doordringen in alle maatschappelijke lagen van de bevolking door de diversiteit van professionals én de burger als eindgebruiker.
- ▶ Een sterke regulering is eigen aan de social-profitsectoren. Wendbare systemen ontwikkelen binnen deze gecompliceerde omgeving met veel stakeholders, het zit in ons DNA.

▶ Verso vraagt dat sociale ondernemingen volwaardig meegenomen worden in al de beleidsinitiatieven m.b.t. digitalisering. Het voldoende en vroeg inschakelen van het werkveld kan garanderen dat pilootprogramma's effectieve platformen worden. We vragen ook meer erkenning voor de rol van eerstelijns hulpverleners die digitale oplossingen "warm installeren" in talrijke Vlaamse huishoudens. ▶

Sociale ondernemingen worden geconfronteerd met de uitdagingen van de digitale transitie. Heel wat aandacht gaat naar cyberveiligheid, artificiële intelligentie en hybride zorgpaden. We hopen in de nabije toekomst nog meer doorstroom te zien naar Tetra, Coock, Coock+ en andere tenders. Daarnaast krijgen ook data spaces meer en meer zichtbaarheid.

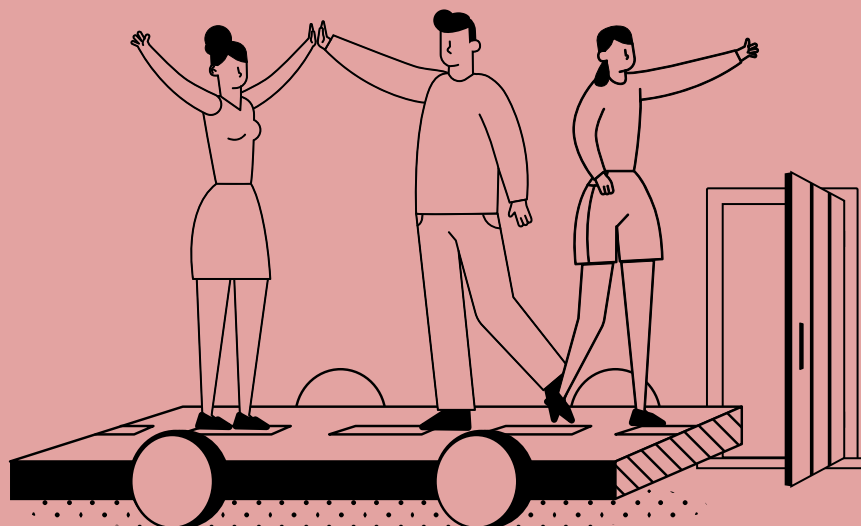
▶ Stem de initiatieven van de verschillende overheden, zoals het Belgische Health Data Agency en Alivia (digitaal zorg- en ondersteuningsplan) op elkaar af. Ook daar houden wij een pleidooi voor het voldoende en vroeg betrekken van de social profit bij onderzoek & ontwikkeling. Bij het activeren van data spaces is de vraag of de sociale ondernemingen voldoende en in vroege fase aan zet zijn. Ook is er een nijpend tekort aan human resources wanneer niet langer consultants aan de tekentafel zitten, maar de programma's werkende diensten worden. ▶

Maak werk van een inclusieve samenleving

12

Pak de woonnood bij kwetsbare doelgroepen aan

Het recht op een behoorlijke huisvesting is een grondrecht. Toch verkeert ongeveer 30% van de huishoudens in Vlaanderen in 'woonnood'. Dit betekent dat zij ofwel een betaalbaarheidsprobleem hebben, ofwel leven in een woning in slechte of zeer slechte fysieke staat. Dit heeft te maken met meerdere factoren zoals o.a. de gestegen woningprijs en de kosten voor (energetische) renovaties, de gestegen huurprijzen, de toename van eenpersoonsgezinnen (vandaag is één huishouden op drie een éénpersoonshuishouden, tegen 2050 zal dat bijna 38% zijn), de toenemende complexiteit van de gezinnen (toenemend aantal nieuw samengestelde gezinnen waarbij de kinderen soms bij de ene ouder en dan bij de andere ouder verblijven).





Investerings in kwaliteitsvolle woningen en in diverse woonvormen (woningen voor alleenstaanden, koppels en kleine en grote gezinnen, sociale woningen, aangepaste woningen voor mensen met een beperking) dringen zich op. Een divers woonaanbod maakt het mogelijk dat mensen in functie van hun zorgnood in hun eigen buurt kunnen verhuizen naar een aangepaste woonplaats, met behoud van hun vertrouwde sociale netwerk.

Er moet ook ruimte zijn voor wooncollectiviteiten zoals cohousing, gestipeld wonen (d.i. aangepaste woningen voor zorg geïntegreerd in een standaardgebouw, met voorzieningen zodat de zorg kortbij is) en kleinschalige collectiviteiten voor ouderen of voor mensen met een handicap. Om dit te faciliteren moeten de bestaande drempels rond wonen, met de regels rond samenwonen en cohousing, opgelost worden.

Verso vraagt dat sterker wordt geïnvesteerd in een kwalitatief woonaanbod voor kwetsbare groepen met aandacht voor diverse woonvormen. Daarnaast vragen we dat drempels die nieuwe vormen van samenwonen bemoeilijken, zo veel mogelijk weggewerkt worden.

Zorg voor betaalbare en inclusieve mobiliteit

Basisbereikbaarheid moet het uitgangspunt zijn binnen het ruimtelijk beleid en het mobiliteitsbeleid. Deze basisbereikbaarheid moet sociaal en inclusief zijn. Sociale dienstverlening zoals zorg- en welzijnsvoorzieningen, maar ook socio-culturele organisaties en maatwerkbedrijven moeten vlot bereikbaar zijn voor alle gebruikers en medewerkers, ongeacht hun leeftijd, sociaal-economische status en toegankelijkheidsbeperkingen. Ook in het kader van zorgzame buurten is mobiliteit een basisvoorwaarde tot succes.

Dit vraagt een optimale afstemming tussen een ruimtelijk beleid dat inzet op kernversterking, verdichting en vermenging van functies, maar vooral een mobiliteitsbeleid dat een basis aan mobiliteit garandeert. Het afschaffen van haltes zoals recent doorgevoerd door De Lijn is de verkeerde beweging en zal onder meer leiden tot isolement van ouderen en het moeilijk bereiken van de werkplaats voor mensen met een beperking.

Verso vraagt dat de basisbereikbaarheid van elkeen gegarandeerd wordt. We vragen extra aandacht voor de noden van sociaal zwakke doelgroepen, waarbij betaalbaarheid van het vervoersaanbod voor elke gebruiker gegarandeerd is en waarbij de toegankelijkheid van de infrastructuur (o.a. voor wie minder mobiel is) in het oog wordt gehouden. Dit vereist de nodige investeringen in de Vlaamse openbare vervoersmaatschappij.


Stel armoedebestrijding centraal binnen de kinderopvang en het Groeipakket

Armoede blijft in Vlaanderen een belangrijk probleem. In België leeft 12,2% van de huishoudens met een hoofdactiviteit als zelfstandige en 3,2% van de huishoudens met een inkomen als werknemer onder de armoedegrens. Na een lichte daling tussen 2019 en 2021 van het aandeel personen onder de armoededrempel, bedraagt het aandeel in 2021 nog steeds 8,5% in Vlaanderen (SERV). Bij 12,4% van de minderjarigen in Vlaanderen is er bovendien een verhoogd armoederisico (Het Kind in Vlaanderen, 2020).

Voor personen en gezinnen die zich in een problematische inkomenssituatie bevinden, voorziet de overheid verschillende vormen van ondersteuning in het kader van de sociale zekerheid (inkomensvervangende uitkeringen zoals een werkloosheidsuitkering, invaliditeit, ...), of sociale bijstand (leefloon, inkomensvervangende tegemoetkoming voor mensen met een handicap, ...), of in de vorm van specifieke ondersteuning zoals een sociaal energietarief, huurpremie voor diegenen die een aantal jaar op de wachtlijst voor een sociale woning staan en dergelijke. Maar niet iedereen die recht heeft op dergelijke uitkeringen of ondersteuning, neemt deze rechten ook effectief op. Dit is enerzijds te wijten aan de vaak complexe procedures, administratieve drempels of lange duurtijd van de aanvraag, en anderzijds aan gebrek aan kennis en informatie over mogelijke rechten en voordelen bij het individu. Daarbij maakt de digitalisering van de toegang tot informatie en de toegang tot de dienstverlening het er voor een groep mensen niet makkelijker op.

Verso vraagt dat de Vlaamse overheid nog sterker inzet op de automatische toekenning van rechten om non-take-up tegen te gaan.

De rechten worden hierbij door een bevoegde dienst of instelling ambtshalve toegekend, zonder dat de rechthebbende een initiatief moet nemen. Daarbij moet ook de nodige aandacht gaan naar het automatisch actualiseren van situaties, zodat vermeden wordt dat de rechthebbenden zelf initiatief moeten nemen om veranderingen in hun situatie te melden en zij niet het risico lopen op eventuele terugvorderingen van onterecht uitbetaalde bedragen. Een goed voorbeeld is alvast de automatische rechtentoeckenning binnen het Groeipakket.



Een inclusieve arbeidsmarkt en gelijke onderwijskansen zijn cruciaal in de strijd tegen armoede. Maar daarnaast bestaan er ook binnen het beleidsdomein Welzijn, Gezondheid en Gezin instrumenten die kunnen versterkt worden om armoede aan te pakken.

Een betaalbare en flexibele kinderopvang faciliteert tewerkstelling en zet in op het creëren van gelijke kansen. Om dat te realiseren is er nood aan een behoeftedekkend kwaliteitsvol aanbod voor baby's en peuters en aan voldoende inkomensgerelateerde buitenschoolse opvang voor schoolkinderen. Opvangplaatsen die werken volgens een inkomenstarief helpen gezinnen met een armoederisico om kinderopvang te gebruiken. Daarnaast moet het aanbod op een flexibele manier kunnen aangewend worden door mensen met onregelmatige werkuren en werkweken, avond- en weekendwerk, complexe gezinssituaties, etc.

▶ Verso vraagt een toereikend aantal inkomensgerelateerde plaatsen in de kinderopvang te garanderen. Daarnaast moeten er meer plaatsen beschikbaar zijn voor occasionele en flexibele opvang. Dit veronderstelt dat de structurele basisfinanciering van de opvanginitiatieven hiertoe aangepast wordt zodat de financiering de reële noden van de opvanginitiatieven dekt en werkbaar werk voor de kinderbegeleiders garandeert. ▶

Het Groeipakket is een basispijler van het geïntegreerd gezinsbeleid met als specifieke doelstellingen de ondersteuning van gezinnen bij de opvoedingskosten en bijdragen aan de bestrijding van kinderarmoede. De toelagen van het Groeipakket dienen een zekere financiële stabiliteit te bieden aan gezinnen in onzekere tijden. Bij de start van het Groeipakket werd echter gekozen om niet te werken met de automatische indexering zoals die geldt voor de andere uitkeringen maar koos men ervoor om de bedragen jaarlijks met 2% te indexeren. Via verschillende programmadecreten werd hier echter op teruggekomen met als resultaat niet- of gedeeltelijke indexering van de uitkeringen in het Groeipakket.

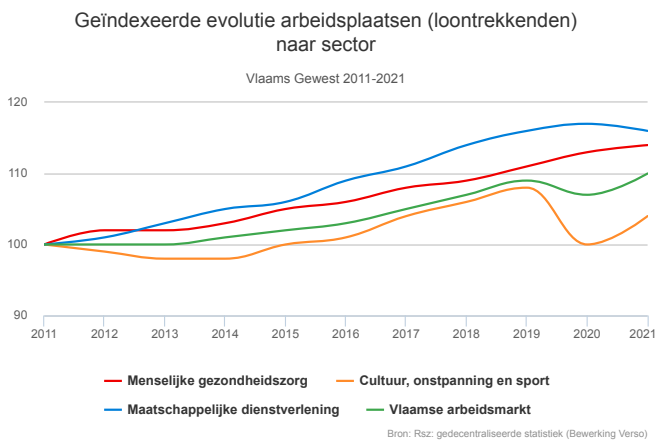
▶ Verso vraagt om van het budget van het Groeipakket geen sluitstuk te maken in het kader van de jaarlijkse begrotingsbesprekingen maar de toeslagen correct aan te passen aan de levensduurte en de kost van het opvoeden van kinderen. ▶

De social profit in beeld

Arbeidsplaatsen

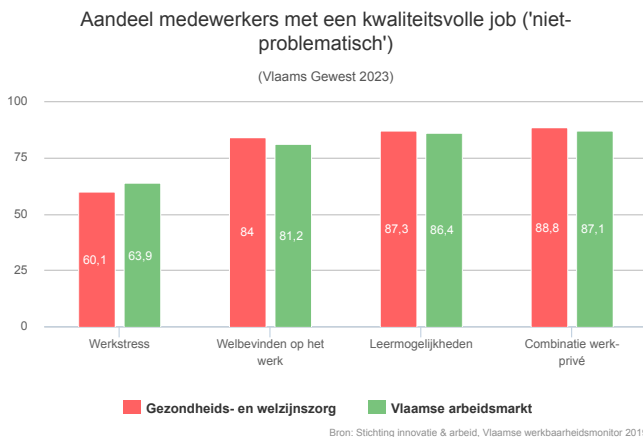
De social profit is goed voor 426.844 arbeidsplaatsen, wat staat voor 17,7% van de loontrekkende werkgelegenheid in Vlaanderen. Daarnaast zijn er 52.038 zelfstandigen actief in de social profit, goed voor 7,7% van alle zelfstandige arbeidsplaatsen in Vlaanderen.

Sinds 2011 steeg het aantal jobs in de gezondheidszorg met 14%, terwijl de gemiddelde groei op de Vlaamse arbeidsmarkt slechts iets meer dan 10% bedroeg. In de maatschappelijke dienstverlening lag de groei met 16,7% nog hoger. In de sectoren cultuur, ontspanning en sport bedroeg de groei 4,3%.



Werkbaarheid

in 2023 beter dan gemiddeld op de Vlaamse arbeidsmarkt. Enkel op vlak van werkstressproblematiek scoort deze cluster lager dan op Vlaams niveau. Vooral op vlak van werkbetrokkenheid en leer-mogelijkheden doet de gezondheids- en welzijnssector het beter dan gemiddeld.

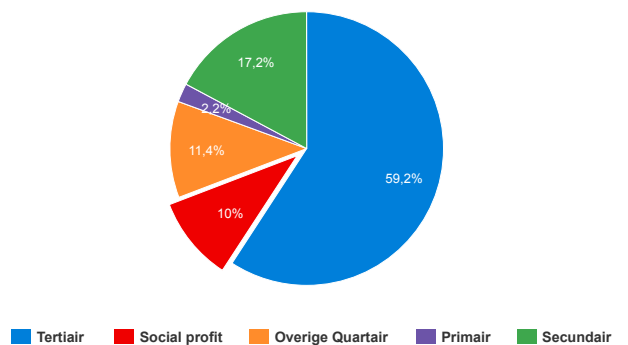


Vestigingen

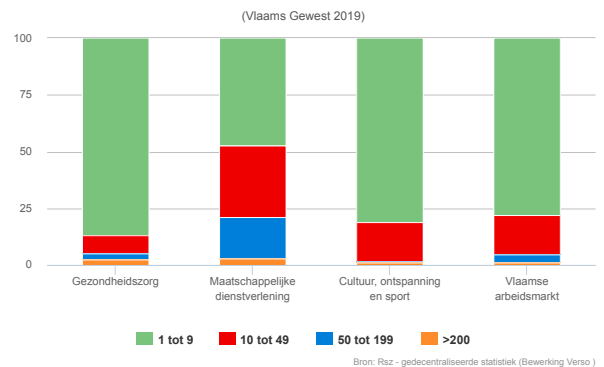
De social profit is goed voor 17.603 vestigingen, wat staat voor 10% van alle ondernemingen gevestigd in Vlaanderen.

Sector en omvang

Aandeel (%) vestigingen op het totaal aantal vestigingen naar hoofdsector (Vlaams Gewest, 2021)



Verdeling van de vestigingsomvang (in %)



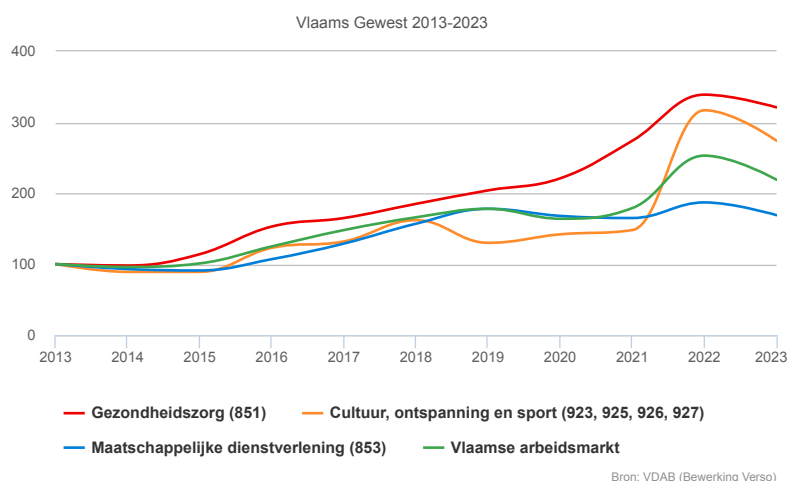
Vacatures en knelpuntberoepen

De social profit is in december 2023 goed 19,3% van alle door de VDAB ontvangen vacatures: 5,6% in de gezondheidszorg, 12,3% in de maatschappelijke dienstverlening en 1,4% in de sector cultuur, ontspanning en sport.

Voor bijna één op zes van alle ontvangen vacatures in de sector cultuur, ontspanning en sport is er geen diploma secundair onderwijs vereist. In de maatschappelijke dienstverlening ligt dit percentage (24,3%) onder het Vlaams gemiddelde (40,8%). In de gezondheidszorg is er voor slechts 11,9% van alle ontvangen vacatures geen diplomaverste.

Van alle ontvangen vacatures voor knelpuntberoepen is er 15,7% één in de typische knelpuntberoepen voor de social profit (kinesitherapeuten, verpleegkundigen, zorgkundigen, verzorgenden en werkleider maatwerkbedrijven). Het afgelopen decennium vervierdubbelde het aantal vacatures voor de typische knelpuntberoepen in de social profit, terwijl het aantal vacatures voor knelpuntberoepen op de Vlaamse arbeidsmarkt "slechts" verdubbelde.

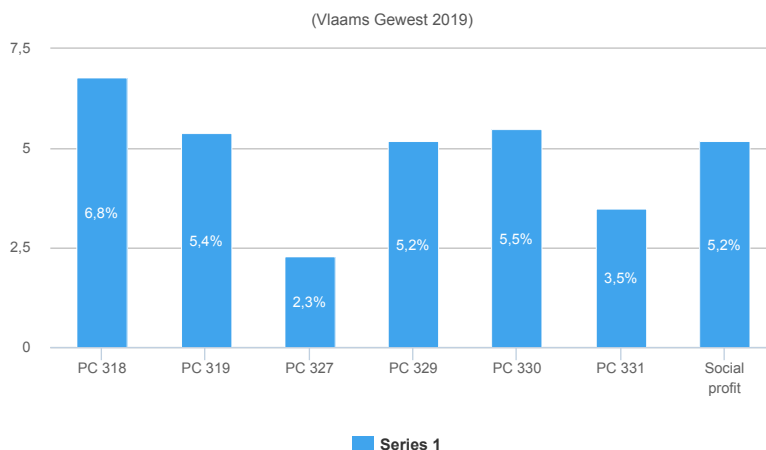
Geïndexeerde evolutie ontvangen vacatures naar sector



ADV-stelsels

De afgelopen 10 jaar (2009-2019) nam het aantal arbeidsvrijstellingsdagen (VAP-dagen) toe met 62,8%. Om een gelijkblijvende dienstverlening te voorzien moesten er in 2019 in de Vlaamse social profit 11.566 VTE worden vervangen als gevolg van de VAP-dagen. Dit is een groei met 63% in vergelijking met 10 jaar geleden.

Aandeel VTE dat moet worden vervangen door ADV-dagen

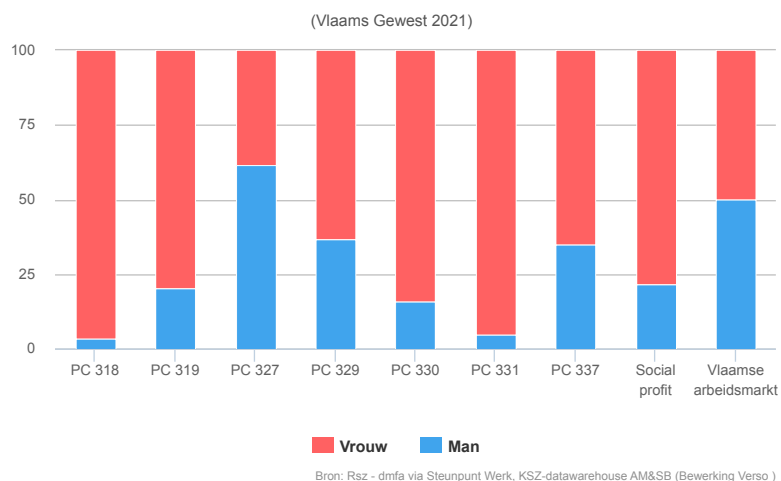


Werknemerspopulatie

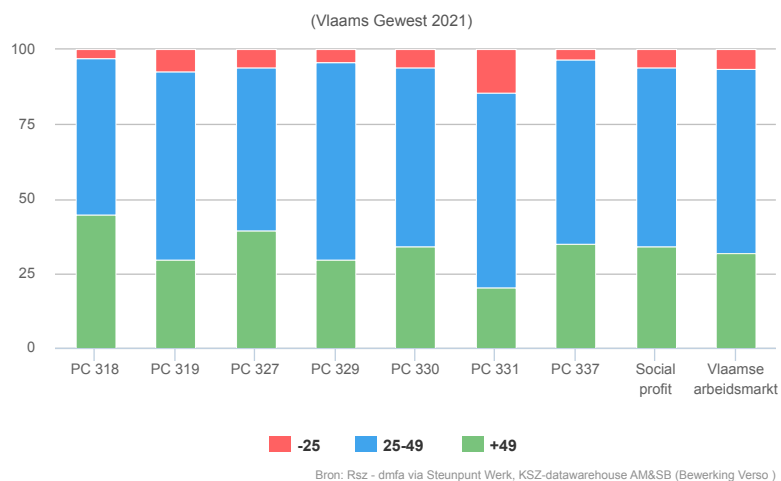
De social profit is een uitgesproken vrouwelijke sector. 78,3% van de medewerkers is een vrouw, terwijl dit gemiddeld op de Vlaamse arbeidsmarkt 49,7% is.

Eén op drie van de medewerkers in de social profit (34,3%) is een vijftigplusser. Ook dit percentage ligt hoger dan gemiddeld op de Vlaamse arbeidsmarkt, waar het percentage vijftigplussers op 32,1% ligt. De groei van het aantal medewerkers van vijftig jaar en ouder heeft zich het afgelopen decennium in de social profit bovendien veel sterker voltrokken dan gemiddeld op de Vlaamse arbeidsmarkt: +64,2% tegenover +43,1%.

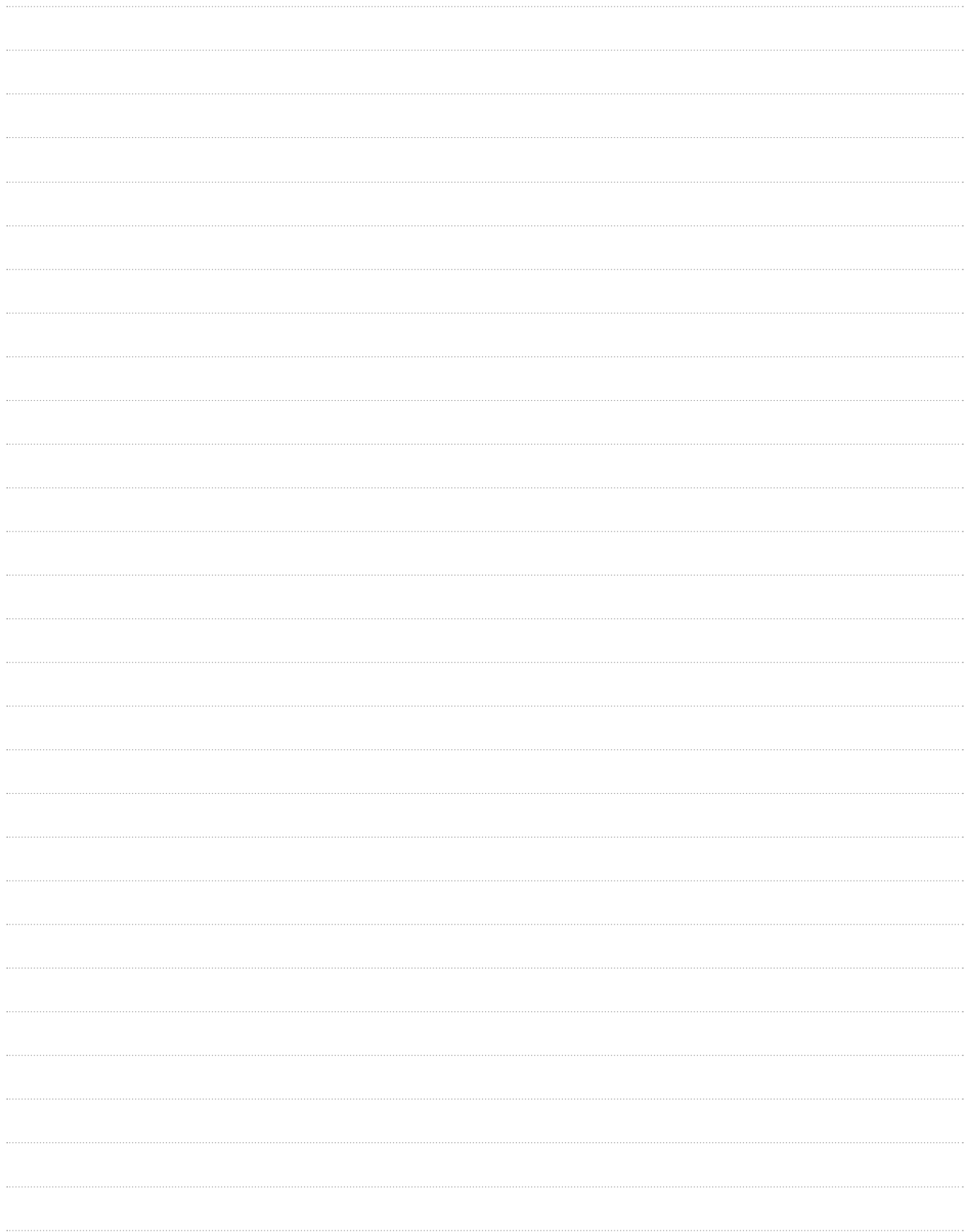
Aandeel vrouwen en mannen in de social profit naar pc (in %)

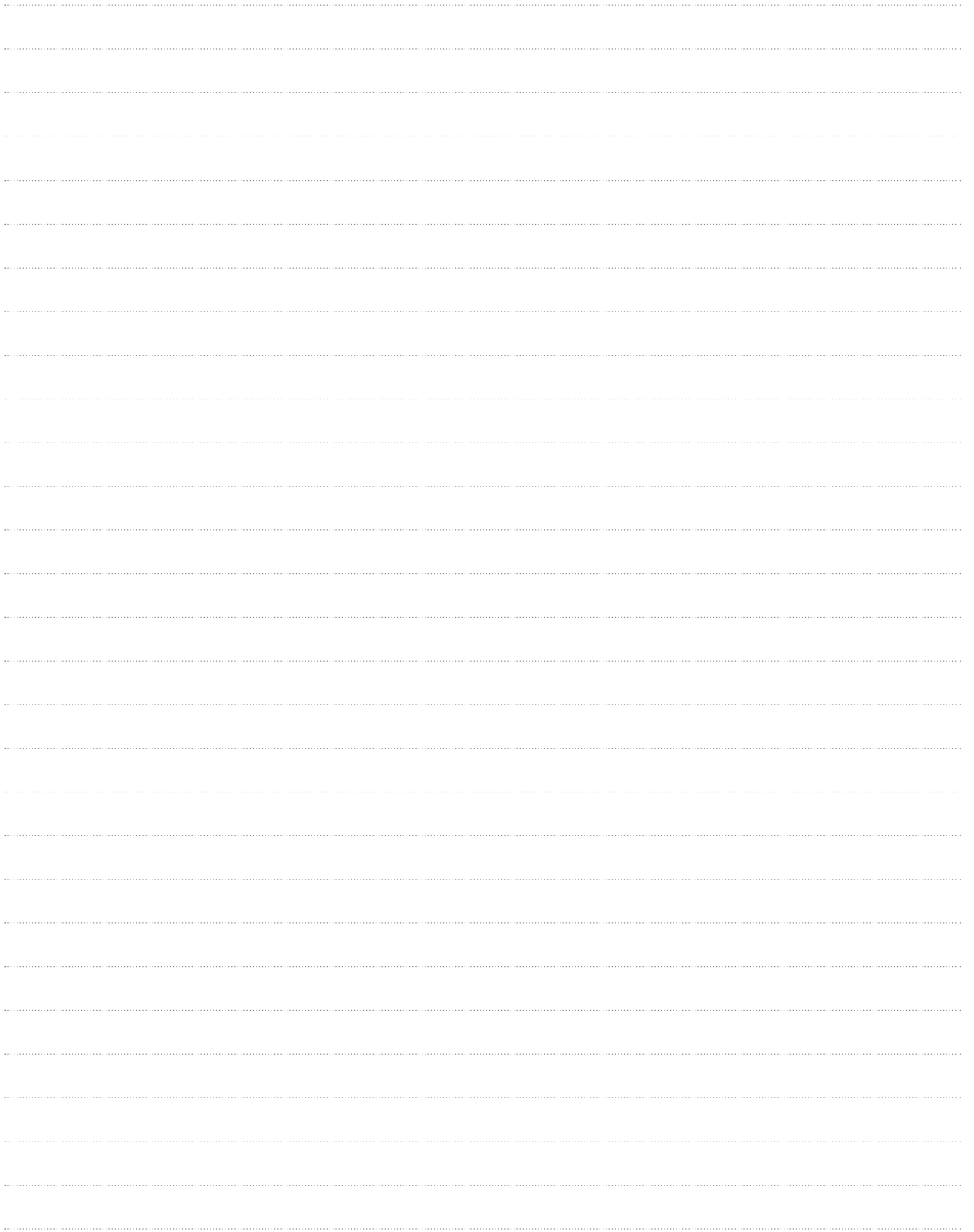


Leeftijdsverdeling naar pc (in %)



Voor een detailweergave van deze en andere cijfers over de social profit kunt u terecht op onze website: www.verso-net.be/cijfers.





2024

Verso

Kunstlaan 27 bus 14

1040 Brussel

www.verso-net.be

gedrukt op duurzaam FSC-papier


Verso

2024

Verso

Kunstlaan 27 bus 14

1040 Brussel

www.verso-net.be

gedrukt op duurzaam FSC-papier


Verso

Sociale ondernemingen

als **DUURZAME
PARTNER**

voor Vlaams beleid



Onze leden



CM. Hoe gaat het met u?



